

Centrum sociálních služeb Kyjov

příspěvková organizace města Kyjova



Zpráva

*o činnosti a hospodaření
za rok 2022*

OBŠAH:

	STRANA
ÚVODNÍ SLOVO	5
I. PLNĚNÍ ÚKOLŮ V OBLAŠTI HLAVNÍ ČINNOSTI ORGANIZACE	6 – 44
Management	8 - 9
Péčovatelská služba	10 - 15
Osobní asistence	16 - 20
Denní stacionář	21 - 29
Sociálně aktivizační služby pro rodiny s dětmi	30- 36
Azylový dům pro matky s dětmi a ženy v sociální tísní	37 - 42
Dům s pečovatelskou službou	43 - 44
II. PLNĚNÍ ÚKOLŮ V OBLAŠTI PERSONÁLNÍ	45 - 47
Struktura a počty zaměstnanců	45
Pohyb zaměstnanců	45
Průměrné platy za sledované období	46
Vzdělávání zaměstnanců	46 - 47
III. PLNĚNÍ ÚKOLŮ V OBLAŠTI HOSPODAŘENÍ	48 – 59
Hospodaření	48 –49
Peněžní fondy	50 - 51
Pohledávky a závazky	51 - 52
Přehled dotací	52 - 55
Autoprovoz	56
Majetek	57
Inventarizace	57
Vyhodnocení kontrolní činnosti	57 - 58
Doplňková činnost	58
Pojistné události, Stížnosti, Informace dle Z. č. 106/1999 Sb.	58 - 59
Dárci a sponzoři	59
PŘÍLOHA 1 A 2	61 - 62

ÚVODNÍ SLOVO



Vážené dámy, Vážení pánové,

rok se sešel s rokem a my opět hodnotíme, co se nám podařilo či nepodařilo, co jsme zlepšili nebo co by bylo ještě dobré v budoucnu udělat. Každý rok je něčím specifický, ale naší snahou je, aby poskytované služby byly vždy kvalitní, aby uživatelé byli spokojeni a jejich potřeby byly řešeny s ohledem i na jejich přání.

Už druhým rokem jsme zapojeni do Potravinové pomoci, která směřuje k osobám v nouzi z Kyjovska a uprchlíkům z Ukrajiny. V roce 2022 jsme podpořili ze sbírky 456 osob a rozdali 10,2873 tun potravin. Potraviny dovážíme z Alberta Hodonín i Potravinové banky Brno.

Nastavili jsme si i další pomoc lidem v nouzi a to je sbírka šatstva, které nabízíme 2x v roce v rámci „Šatníku“. Současně naší pomoci využily rodiny s dětmi, kdy jsme získali dotace z Nadací na sanaci nákladů rodin, zejm. na energie a vybavení pokojů pro děti.

Uspěli jsme i se žádostmi o individuální projekty z Jihomoravského kraje, kdy se zlepšilo prostředí v denních stacionářích a v kancelářích pečovatelek montáží klimatizací. Současně jsme si mohli zakoupit i nové jídlonosiče včetně košů na převoz, čteček čárových kódů a telefonů pro pečovatelky. Na tyto projekty jsme získali 150 tis. Kč.

Konec roku byl náročný, jelikož z důvodu chřipky se výrazně zvýšila nemocnost personálu.

Vážené dámy, vážení pánové, rok 2022 jsme zakončili kladným hospodářským výsledkem. Jsem si vědoma, že je nutné poděkovat všem zaměstnancům, kteří se na výsledku podíleli, dárcům a donátorům, kteří podpořili naši snahu pomáhat těm nejzranitelnějším, a samozřejmě zřizovateli Městu Kyjov, za podporu v našem úsilí a hlavně pomoc finanční.

Do roku 2023 jdeme s novou vizí na zlepšení a zkvalitnění námi poskytovaných služeb, kdy nám vyšel projekt ve spolupráci s MAS Kyjov na podporu rodin s dětmi, seniorů i osob zdravotně postižených a který se současně snaží o navázání mezigeneračního dialogu společnými akcemi a výlety.

PhDr. Jana Trnečková
ředitelka

I. Plnění úkolů v oblasti hlavní činnosti organizace



Název organizace:	Centrum sociálních služeb Kyjov, příspěvková organizace města Kyjova
Forma:	příspěvková organizace
Sídlo:	Kyjov, Třída Palackého 67/7, PSČ 697 01
E-mail:	reditel@css-kyjov.cz
Web:	http://css-kyjov.cz
Kontaktní telefon:	518 612 260, 603 471 613
IČ:	61392979
Datová schránka:	rzkthk4



Zřizovatel:	Město Kyjov
Adresa zřizovatele:	Kyjov, Masarykovo nám. 30/1, PSČ 607 01
E-mail:	urad@mukyjov.cz
Web:	http://www.mestokyjov.cz
IČ:	00285030

PREZENTACE ORGANIZACE A SOCIÁLNÍCH SLUŽEB

Svou činnost jsme rádi představili na svých nových webových stránkách i facebooku, v regionálním tisku i televizi, a také v celostátním časopise. Další informace jsou k dispozici na vývěskách umístěných v organizaci a ve vchodu do Městského úřadu Kyjov a na odboru sociálních věcí. Již tradičně své služby prezentujeme klípu vysílaném v Nemocnici Kyjov a Nemocnici TGM Hodonín.

Letáčky s informací o všech službách jsou umístěny v čekárnách obvodních i odborných lékařů, informačním centru, v Městské knihovně Kyjov a Poliklinice.

Všechny služby jsou aktivně zapojeny do Komunitního plánování sociálních služeb na Kyjovsku.

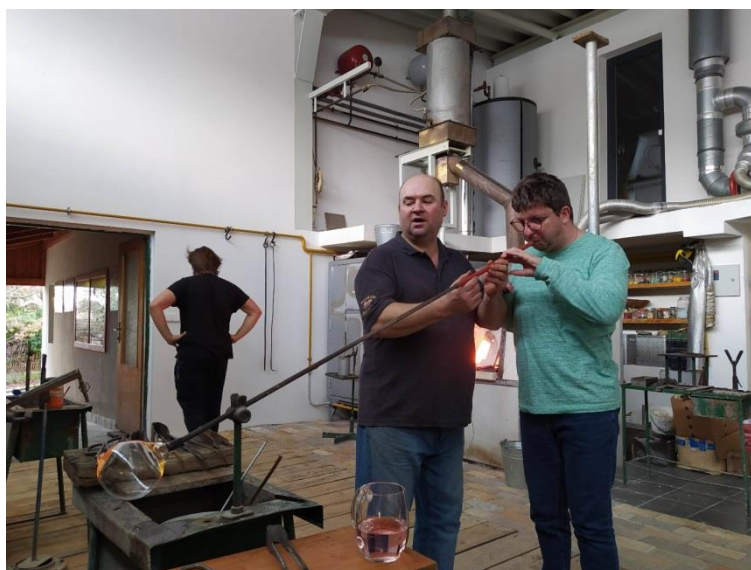
Organizace se v loňském roce zúčastnila také Dne pro rodinu, pořádným Městem Kyjov.

Pro seniory z Kyjova jsme v rámci Klubu seniorů uspořádali besedy, různé akce a rukodělné a výtvarné aktivity.

Dali jsme vám o sobě vědět ...

Duben	Kyjovské noviny	Masopustní karneval v CSS Kyjov
Květen	Kyjovské noviny	Centrum sociálních služeb vybavilo snoezelen
10.5.2022	TVS	Centrum sociálních služeb zřídilo snoezelen
Červen	Kyjovské noviny	Na zahradě Azylového domu v Kyjově se konal slet čarodějnic
1.7.2022	TVS	Centrum sociálních služeb získalo nový vůz
Červenec/srpen	Kyjovské noviny	Děti z AD malovaly čarovnými barvami země
Červenec/srpen	Kyjovské noviny	Z pohádky do pohádky
Červenec	Hodonínský deník	Do Azylového domu v Kyjově zavítaly pohádkové bytosti
Červenec	Sociální služby	Z pohádky do pohádky
13.8.2022	Deník Extra	Nemusím být v kleci
Září	Kyjovské noviny	Kyjovští hasiči navštívili Azylový dům
13.9.2022	Slovácko	Dobré místo pro život? Kyjov!
14.9.2022	Týden u nás Regionální týdeník s infotipem	Dobré místo pro život? Kyjov!
15.9.2022	Nový život Týdeník Vysočina	Dobré místo pro život? Kyjov!
16.9.2022	Vyškovské noviny	Dobré místo pro život? Kyjov!
19.9.-25.9.2022	Deník.cz	Dobré místo pro život? Kyjov!
Prosinec	Kyjovské noviny	Ve stacionáři se soutěžilo

Akce a informace o našich službách najdete také na našich webových stránkách [Centrum sociálních služeb Kyjov - \(css-kyjov.cz\)](http://centrum.sociálních.sluzeb.kyjov.cz) nebo <https://www.facebook.com/profile.php?id=100012036338943>.

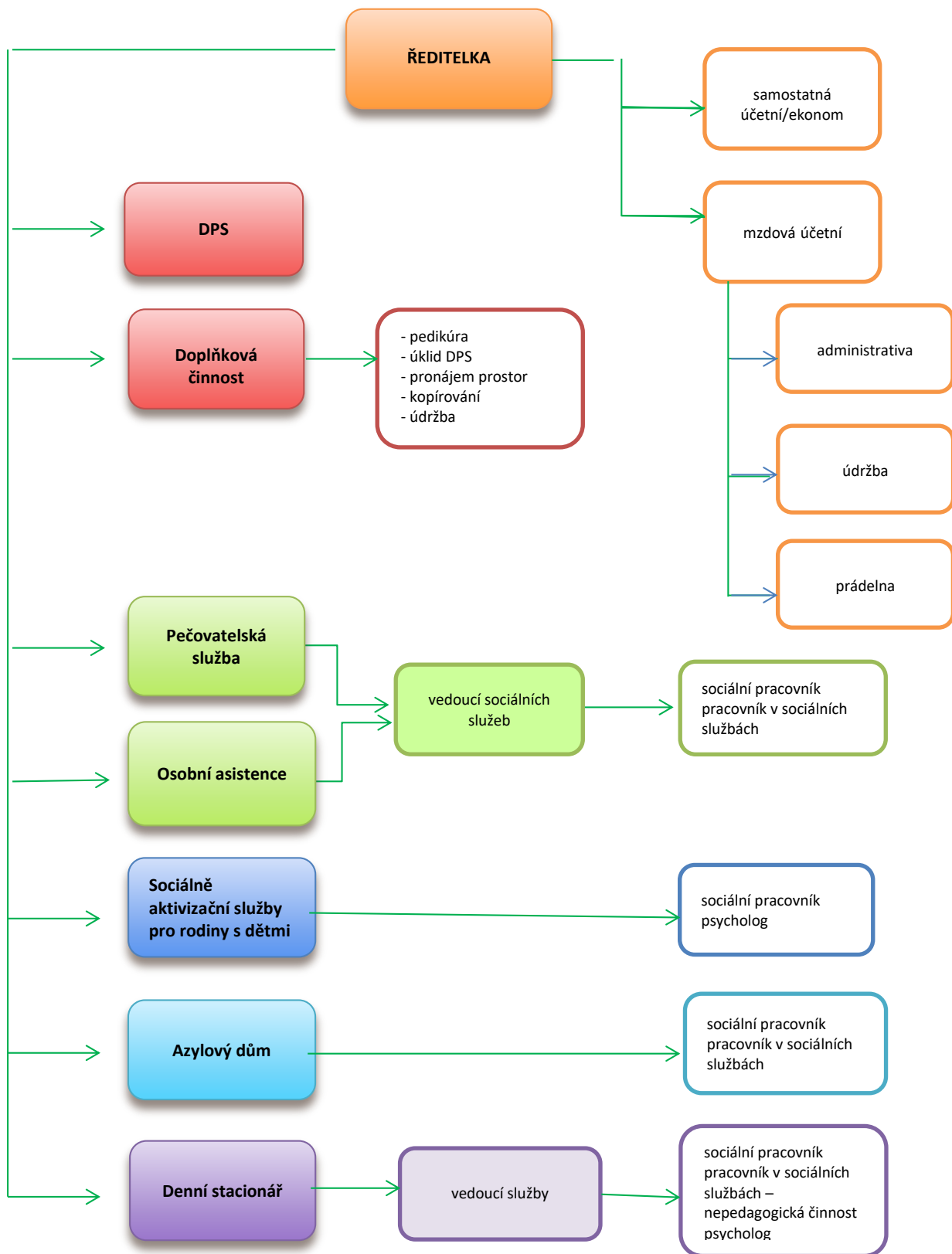


1.1 MANAGEMENT

Management zařízení

Jméno	Funkce	Kontakt	e-mail
PhDr. Jana Trnečková	ředitelka	518 389 481, 603 471 613	reditel@css-kyjov.cz
Ivana Vítková	účetní	518 389 400	ekonom@css-kyjov.cz
Jaroslava Krpalová	mzdová účetní	518 389 480	mzdy@css-kyjov.cz
Mgr. Dagmar Lukešová	vedoucí soc. služeb PS a OA /sociální pracovník	518 389 401, 603 471 557	vedouci@css-kyjov.cz
Mgr. Veronika Kristová, do 31.10.2022 Marie Vaňková, DiS., od 1.11.2022	sociální pracovník – PS, OA	770 142 096	socialni2@css-kyjov.cz
Mgr. Bc. Jitka Obrová, DiS., do 31.8.2022 Mgr. Kristýna Scorvanová, DiS. od 1.9.2022	sociální pracovník AD	739 307 583	azylovydum@css-kyjov.cz
Mgr. Alena Kožíková	sociální pracovník SAS RD	777 754 460	rodinysdetmikyjov@seznam.cz
Mgr. Simona Čáslavová	sociální pracovník SAS RD	777 472 817	sasrd@css-kyjov.cz
Bc. Marcela Prchalová, DiS.	vedoucí DS / sociální pracovník	518 389 473, 604 878 158	socialni@css-kyjov.cz

Organizační schéma organizace



1.2 PEČOVATELSKÁ SLUŽBA

Poslání

Posláním pečovatelské služby CSS Kyjov je poskytnout takovou pomoc a podporu osobám patřícím do cílové skupiny a v nepříznivé sociální situaci, aby mohly zůstat co nejdéle doma a žít i nadále způsobem, na který byly dosud zvyklé.

Naší snahou je poskytnout lidem, kteří potřebují pro svou sebeobsluhu a samostatnost podporu a pomoc jinou osobou, takovou míru podpory a pomoci, která jim ve spolupráci s blízkými uživateli umožní uchovat si v maximální možné míře svou soběstačnost, dosavadní způsob života, žít důstojně a co nejdéle ve své domácnosti, a zároveň být maximálně možné v kontaktu se společenským prostředím.

Pomáháme uživatelům zvládat pobyt v domácím prostředí, zajišťovat pomoc při zvládnutí běžných úkonů péče o vlastní osobu nebo o děti, pomoc při údržbě a chodu domácnosti tak, aby mohli i nadále žít plnohodnotný život a podílet se nebo účastnit i na společenském životě ve svém okolí. Služba je poskytována 7 dnů v týdnu i o svátcích, a to v prodloužené době od 7.00 do 22.00 h a úkony jsou účtovány dle sazebníku.

Cíl

Cílem služby je individuální podpora rozvoje, případně zachování stávající soběstačnosti, dovedností a zvyklostí uživatele v jeho domácnosti a tak oddálit jeho možné stěhování do pobytového zařízení. Současně jde o pomoc při návratu uživatele po hospitalizaci do vlastního prostředí a pomoc se zachováním nebo obnovením jeho původního životního stylu. Dále je naše pomoc a podpora směřována i k rodinám s dětmi (např. kde se narodilo 3 a více dětí najednou) tak, aby rodina zvládala zejména péči o děti a také se mohla i nadále se podílet na společenském životě.



Cílová skupina – to znamená osoby, kterým poskytujeme pečovatelskou službu, jsou:

- senioři nad 65 let a osoby se zdravotním postižením z ORP Kyjov
 - kteří z důvodu snížené soběstačnosti potřebují pomoc jiné fyzické osoby, **jsou v aktuální nepříznivé sociální situaci** a chtějí žít ve své domácnosti, dokud je to možné a tuto pomoc jim nemůže zajistit nikdo z rodinných příslušníků, osob blízkých a ani jiná veřejně dostupná služba.

- rodič/e nebo dítě/děti se zdravotním postižením, jejichž situace vyžaduje pomoc jiné fyzické osoby a tuto pomoc jim nemohou zajistit rodinní příslušníci ani jiné osoby či veřejné služby. Dále jde o rodinu, která se nachází **v aktuální nepříznivé sociální situaci**, a ve které se narodilo 3 a více dětí najednou, nebo kde se narodila dvojčata a další sourozenci jsou ve věku do 4 let.

	Forma poskytování	Časový rozvrh poskytování služby	Maximální okamžitá kapacita služby
Pečovatelská služba	ambulantní	po – pá 7.00 – 15.00 hodin	1
	terénní	denně 7.00 – 22.00 hodin	14

Poskytované úkony a úhrady za pečovatelskou službu od 1. 1. 2022

Základní činnosti:	pomoc při zajištění péče o vlastní osobu	130,-/hod.
	pomoc při úkonech osobní hygieny a poskytnutí podmínek pro osobní hygienu	130,-/hod.
	Pomoc při úkonech osobní hyg.ve středisku SOH	130,-/hod.
	poskytnutí stravy nebo pomoc při zajištění stravy	130,-/hod.
	pomoc při zajištění chodu domácnosti	130,-/hod.
	zprostředkování kontaktu se společenským prostředím	130,-/hod.
	praní a žehlení ložního a osobního prádla	70 Kč /hod
Fakultativní činnosti:	dovoz autem	10,-/km
	dovoz nebo donáška jídla	20,-/úkon
	zapůjčení kompenzačních pomůcek	dle sazebníku

Počty uživatelů v letech 2017 - 2022

	Počet uživatelů k 1. 1.	Počet uživatelů k 31. 12.	Počet uživatelů za sledovaný rok	Úbytek uživatelů	Nárůst uživatelů
2022	97	98	134	36	37
2021	99	97	132	35	33
2020	111	99	138	38	26
2019	136	111	160	49	24
2018	176	138	212*	74*	36
2017	188	176	221	45	33

*v čísle se projevuje počet uživatel odebírajících pouze obědy, od roku 2017 je pokles v počtu uživatelů, kteří od služby využívali pouze dovoz nebo donášku obědů a tito uživatelé nebyli z hlediska zákona o sociálních službách v nepříznivé sociální situaci.

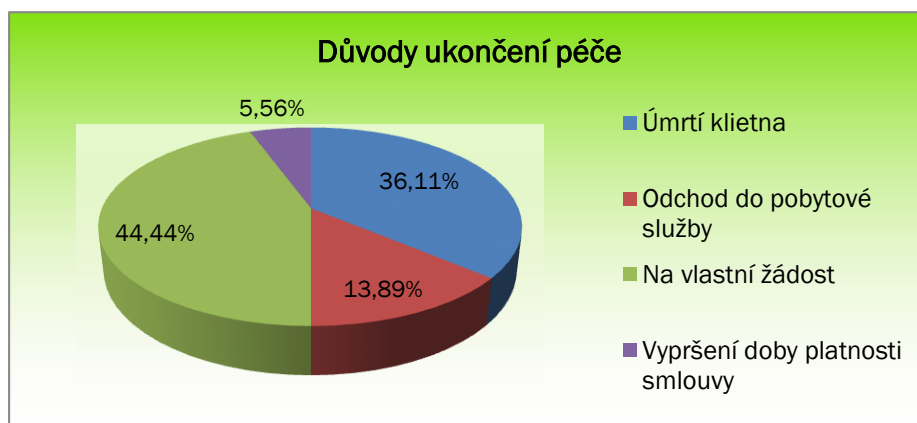
Rozdělení uživatelů dle věkové struktury v letech 2018 - 2022

	muži	ženy	celkem
věk 0 – 18 let	0	0	0
věk 19 – 50 let	5	0	5
věk 51 – 64 let	12	3	15
věk 65 – 80 let	19	31	50
věk 81 – 99 let	18	45	63
věk 100 a více	0	1	1
	54	80	134
prům. věk uživatel 2022	72	81,5	
prům. věk uživatel 2021	72,5	82	
prům. věk uživatel 2020	68	80	
prům. věk uživatel 2019	68	80	
prům. věk uživatel 2018	70	78	

Průměrný věk uživatelů v pečovatelské službě v roce 2022 se s ohledem k letům 2018 – 2021 postupně jak u mužů, tak u žen zvýšil, v průměru službu využívají více ženy než muži a také jejich průměrný věk je vyšší než u mužů.

Ukončení smlouvy o poskytnutí pečovatelské služby

Graf č. 1

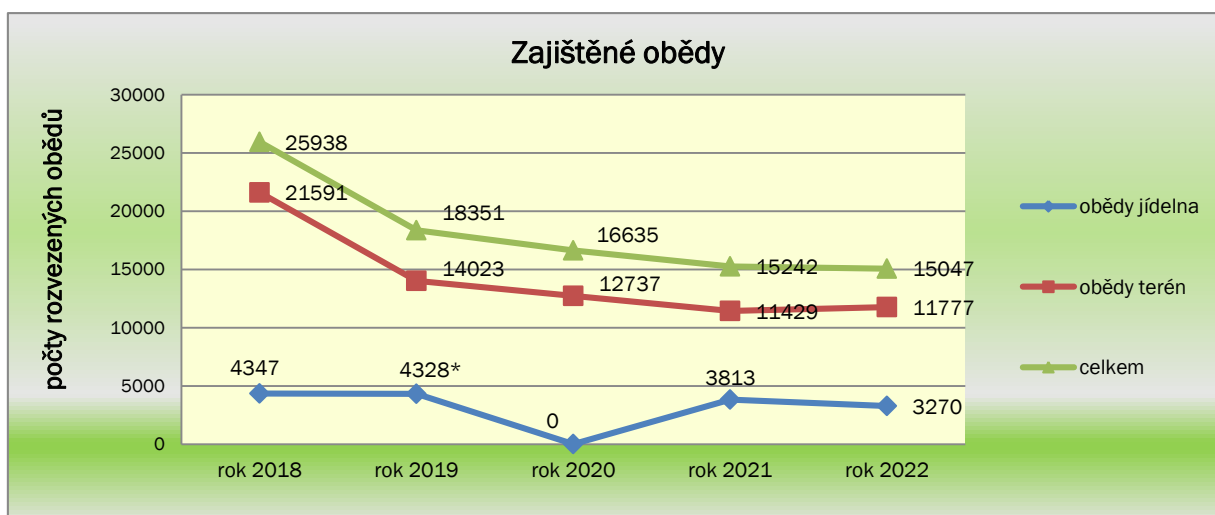


Celkem bylo v roce 2022 ukončeno 36 smluv o poskytnutí pečovatelské služby.

Počty poskytovaných služeb za rok 2022

Úkon	Počet hodin	Tržby Kč
Pomoc při úkonech osobní hygieny ve středisku osobní hygieny	867,42	112 764,34
Pomoc při úkonech osobní hygieny	2 955,88	384 264,86
Praní a žehlení prádla	2 534,6 kg	177 422,00
Běžné nákupy a pochůzky	872,67	113 447,56
Doprovázení dospělých do školy, škol. zařízení, zaměstnání, k lékaři, na orgány veř. moci a instituce poskytující veřejné služby a doprovázení zpět	369,42	48 025,08
Pomoc při oblékání a svlékání včetně spec. pomůcek	424,36	55 166,46
Pomoc při použití WC	1 159,23	150 699,63
Pomoc při prostorové orientaci, samostatném pohybu ve vnitřním prostoru	3 309,34	430 213,88
Pomoc a podpora při podávání jídla a pití	198,34	25 784,47
Příprava a podání jídla a pití	3 092,45	402 017,90
Běžný úklid	2 113,28	274 726,83
Dovoz obědů	15 047,00 km	289 006,00
Dovoz autem	13 419,00 km	134 190,00
CELKEM – Základní činnost		2 487 641,45
CELKEM - Fakultativní činnost		226 640,00
CELKEM za službu		2 714 281,45

Graf č. 2

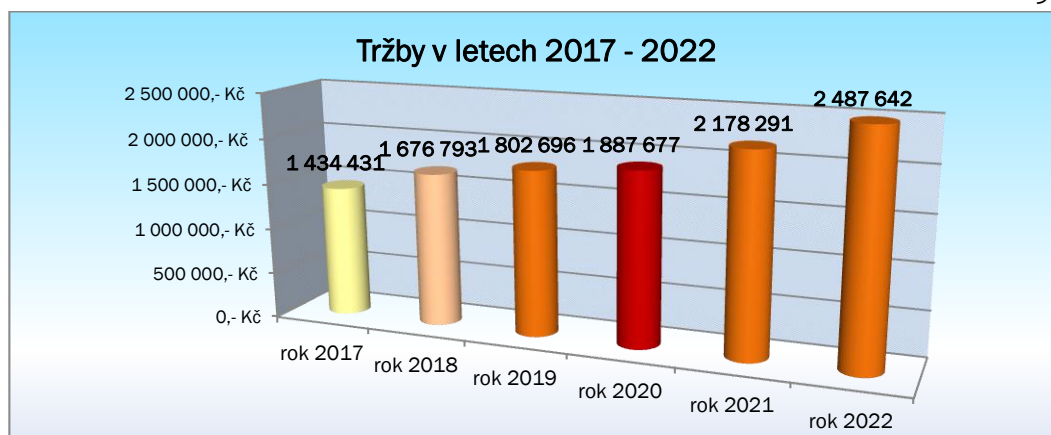


Počet zajištěných obědů a srovnání let 2018 - 2022

	v jídelně DPS	v terénu	celkem
leden	268	948	1 216
únor	277	882	1 159
březen	307	977	1 284
duben	264	927	1 191
květen	259	1068	1 327
červen	278	1054	1 332
červenec	279	1019	1 298
srpen	286	973	1 259
září	296	908	1 204
říjen	272	1054	1 326
listopad	257	972	1 229
prosinec	227	995	1 222
CELKEM 2022	3270	11777	15 047
CELKEM 2021	3 813	11 429	15 242
CELKEM 2020	3 898	12 737	16 635
CELKEM 2019	4 328	14 023	18 351
CELKEM 2018	4 347	21 591	25 938

Do jídelny DPS dochází uživatelé z Denního stacionáře a obyvatelé DPS, kteří se tak začleňují do společnosti a těší se na setkání s ostatními obyvateli DPS. Z tabulky i grafu č. 2 je patrný rozdíl mezi lety 2018 a 2022, kdy došlo k výraznému poklesu zajištěných obědů v terénu. Tato změna vychází z nové regionální karty JMK a požadavků na poskytování pečovatelské služby, kdy tento úkon je poskytován uživatelům v nepříznivé sociální situaci.

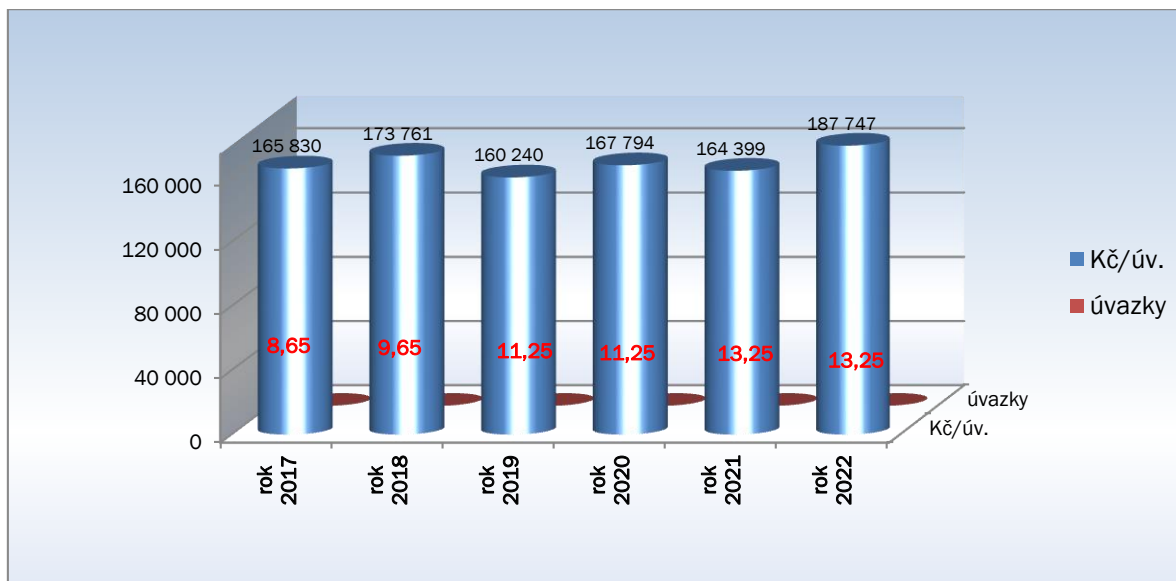
Graf č. 3



Z grafu vyplývá, že tržby za poskytovanou pomoc a péči mají vzestupnou tendenci, z čehož vyplývá, že jednak více osob potřebují zajistit péči ve své domácnosti a narůstá poptávka po pomoci osobám v jejich přirozeném prostředí.

Tržby v návaznosti na úvazek

Graf č. 4



Graf č. 4 ukazuje výkyvy v tržbách, při rozdělení na jednotlivé úvazky, přesto služba i přes vysokou nemocnost v roce 2022 překračuje krajem stanovené procento a tržby se oproti roku 2017 navýšily o téměř 12 tis. Kč na úvazek jednoho pracovníka.

Poskytování služby

Pečovatelskou službu jsme poskytovali 134 uživatelům, kterým jsme poskytovali úkony spojené s podáním obědů, hygienou, pomocí o vlastní osobu, praním a žehlením prádla, úklidem a dovozem k lékařům. Celkem jsme rozvezli 15.047 obědů, kdy v jídelně DPS jsme podali 3.270 obědů těm uživatelům, pro které je to i místo setkávání se mezi sebou, příp. těm, kde je nutný dohled.

V roce 2022 bylo ukončeno celkem 36 smluv, kdy z toho 36% bylo z důvodu úmrtí klientů a 44% na vlastní žádost, jelikož službu začala poskytovat více rodina nebo již nebylo potřeba tolik péče, příp. odešli do neregistrovaného zařízení.

Péči poskytovalo 17 pečovatelek a základní poradenství poskytovaly 2 sociální pracovnice.

1.3 OSOBNÍ ASISTENCE

Poslání

Posláním osobní asistence CSS Kyjov je poskytnout pomoc a podporu osobám v jejich každodenních záležitostech tak, aby mohly zůstat co nejdéle doma a žít nadále způsobem života, na který byly dosud zvyklé.

Cílem služby je:

- taková míra individuální podpory, aby si mohl uživatel zachovat stávající soběstačnost, dovednosti a zvyklosti,
- aby uživatel setrval co nejdéle ve svém přirozeném prostředí,
- aby si uživatel zachoval vlastní životní styl,
- aby se uživatel mohl podílet nebo účastnit na společenském životě ve svém okolí.

Cílová skupina

- osoby se zdravotním postižením od 1 roku věku až 99+ (došlo ke změně ve věku osob)
- senioři nad 65 let

Osobní asistence je poskytována těm, kteří z důvodu snížené soběstačnosti potřebují pomoc jiné fyzické osoby a chtějí žít ve své domácnosti, dokud je to možné a tuto pomoc jim nemůže zajistit nikdo z rodinných příslušníků, osob blízkých a ani jiná veřejně dostupná služba.



Osobní asistence	Forma poskytování	Časový rozvrh poskytování služby	Maximální okamžitá kapacita služby
	terénní	nepřetržitě (168 h/týden)	3

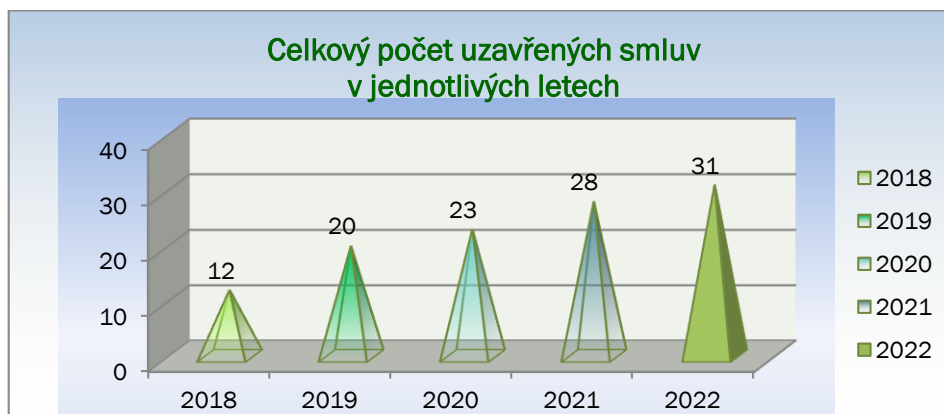
Poskytované úkony a úhrady za osobní asistenci od 1. 1. 2022

Základní činnosti:	pomoc při zvládnání běžných úkonů péče o vlastní osobu	130,-/hod.
	pomoc při osobní hygieny	130,-/hod.
	pomoc při zajištění stravy	130,-/hod.
	pomoc při zajištění chodu domácnosti	130,-/hod.
	výchovné, vzdělávací a aktivizační činnosti	130,-/hod.
	zprostředkování kontaktu se společenským prostředím	130,-/hod.
	pomoc při uplatňování práv, oprávněných zájmů a při obstarávání osobních záležitostí	130,-/hod.
Fakultativní činnosti:	dovoz autem	10,-/km
	zapůjčení kompenzačních pomůcek	dle sazebníku
	pedikúra	dle sazebníku

Počet uživatelů

	Počet uživatelů k 1. 1.	Počet uživatelů k 31. 12.	Počet uživatelů za sledovaný rok	Úbytek uživatelů	Nárůst uživatelů
2022	22	26	31	5	9
2021	18	22	28	6	10
2020	16	18	23	5	7
2019	10	16	20	4	10
2018	10	10	12	2	2

Graf č. 5



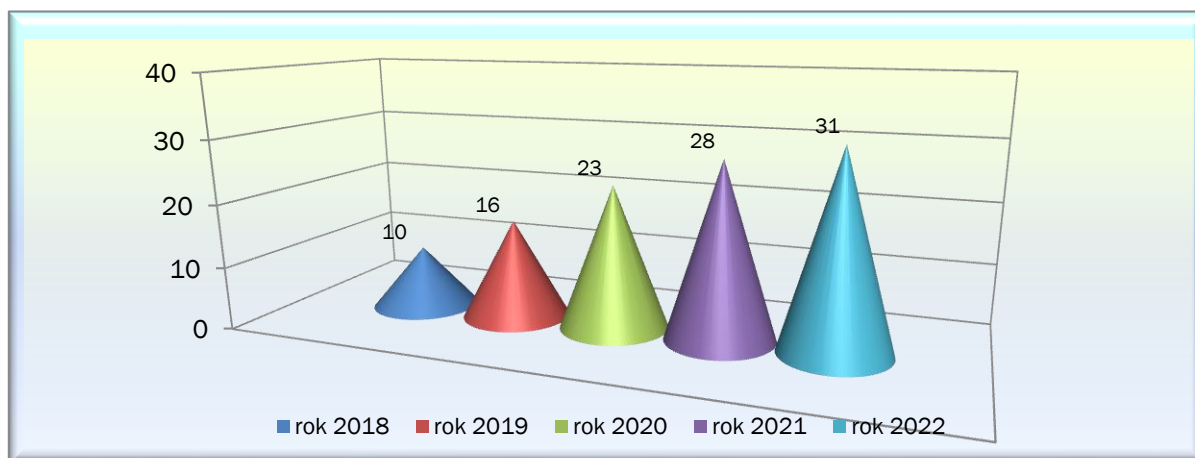
Počty uživatelů a věková struktura

	muži	ženy	celkem
věk 19 – 50 let	3	4	7
věk 51 – 64 let	3	2	5
věk 65 – 80 let	7	2	9
věk 81 – 99 let	5	5	10
věk 100 a více	0	0	0
2022 – počet uživatel	18	13	31
Prům. věk	68,5	60	
2021 - počet uživatel	17	11	28
prům. věk	66,5	52	
2020 - počet uživatel	14	9	23
prům. věk	69	73	
2019 - počet uživatel	10	6	16
prům. věk	68	80	
2018 - počet uživatel	6	4	10
prům. věk	78	88,5	

U osobní asistence se snižuje průměrný věk uživatelů, ale roste počet uživatelů v jednotlivých letech. Průměrný věk uživatelů osobní asistence je 65 let.

Počty uživatel v letech 2018 – 2022

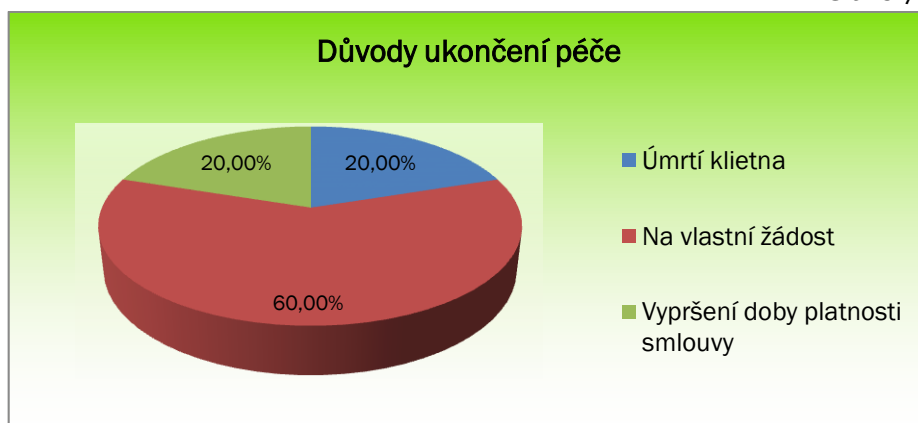
Graf č. 6



Důvody ukončení smlouvy o poskytnutí osobní asistence

Celkem bylo v roce 2022 ukončeno 5 smluv o poskytování služby osobní asistence, kdy 20% bylo z důvodu úmrtí klienta nebo z důvodu, kdy klient službu nevyužíval. Na vlastní žádost ukončilo smlouvu 60% klientů.

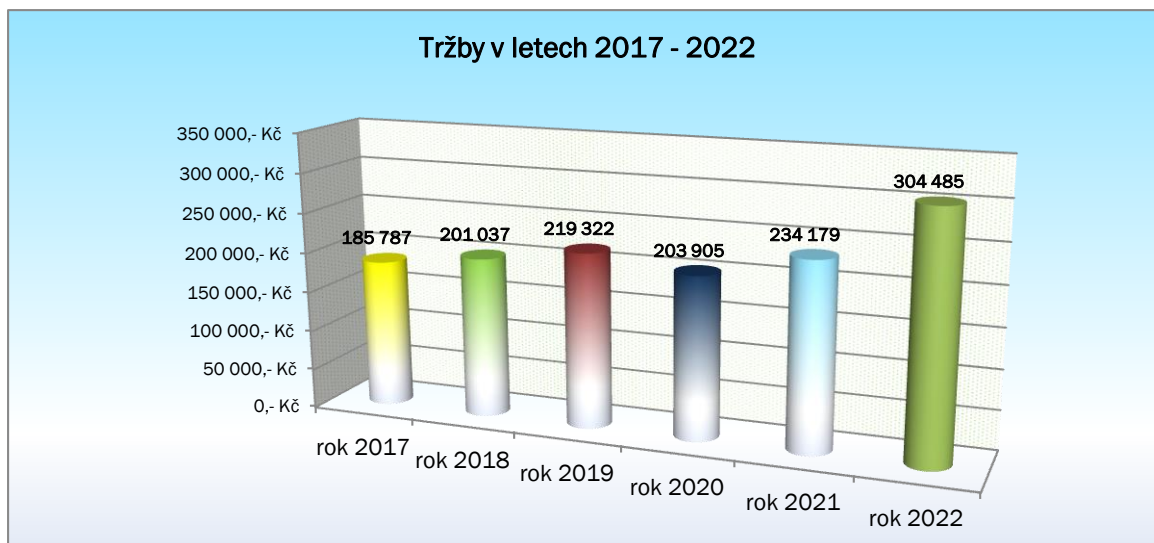
Graf č. 7



Počty poskytovaných služeb za rok 2022

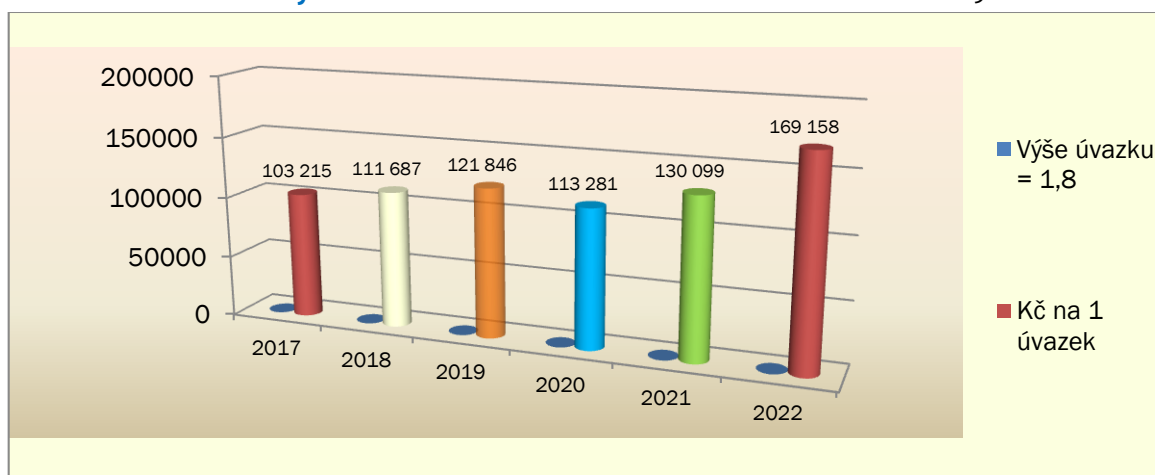
	Počet hodin	Tržby Kč
Pomoc při úkonech osobní hygieny	14,25	1 852,40
Pomoc s nácvikem a upevňováním motorických, psychických a soc. schopností a dovedností	693	90 089,61
Doprovázení do školy, škol. zařízení, zaměstnání, k lékaři, na zájmové a volnočas. aktivity, na orgány veř. moci a instituce poskytující veřejné služby a doprovázení zpět	552,44	71 816,90
Pomoc při přípravě jídla a pití	8,83	1 148,36
Nákupy a běžné pochůzky	392,25	50 992,67
Pomoc při oblékání a svlékání včetně spec. pomůcek	16,83	2 187,55
Pomoc při prostorové orientaci, samostatném pohybu ve vnitřním prostoru	94,74	12 316,72
Pomoc při přesunu na lůžko nebo vozík	5,5	714,79
Pomoc při prostor. orientaci, samostatném pohybu ve vnitřním prostoru	99,42	12 924,16
Pomoc s úklidem a údržbou domácnosti a osobních věcí	78,42	10 194,18
Dovoz autem	4 710	47 100

Graf č. 8



Tržby v návaznosti na úvazek

Graf č. 9



Snahou organizace je zajistit tržby od uživatel a z grafu je patrný každoroční nárůst.

1.4 DENNÍ STACIONÁŘ

Poslání denního stacionáře

Posláním denního stacionáře Centra sociálních služeb, p. o. města Kyjova pro seniory a dospělé osoby se zdravotním postižením z Kyjovska je začleňování jedinců do společnosti, běžného života a rozvoj jejich soběstačnosti, individuálních dovedností, zájmů a společenských kontaktů.

Uživatelům jsou v rámci služby nabízeny nejrůznější činnosti, kterými procvičují tělo (cvičení, relaxační cvičení, vycházky), jemnou i (hrubou motoriku (grafo-motorická cvičení, tvořivá dílna), ducha - paměť a myšlení (procvičování paměti, povídání na téma), a také aktivity posilující soběstačnost uživatelů (pracovně výchovné činnosti, pečení - vaření). Uživatelé jsou motivováni k tomu, aby svůj volný čas s podporou či dopomocí trávili činnorodě (např. nácvik činností k uplatnitelnosti na trhu práce, hraní deskových, karetních a jiných společenských her, kuželky apod.). Do programu jsou s ohledem k individuálním potřebám každého z uživatelů zařazovány také relaxační činnosti (např. poslech hudby, četba nebo sledování filmu).

V roce 2022 pokračovala spolupráce se sociálním podnikem Atelier Impala, resp. jeho pobočkou, která v Kyjově začala působit a kde je zaměstnáno již devět našich uživatelů. Možnost uplatnění na trhu práce mnohé z klientů významně posunula kupředu, dodala jim další elán a mnohdy ztracenou sebedůvěru.

Mezi nejoblíbenější aktivity však uživatelé sami řadí výlety a exkurze, prostřednictvím nichž se snažíme uživatelům zprostředkovat kontakt se společností, s kulturou a díky nimž mohou uživatelé procvičovat např. -nákup vstupenek, objednání jídla v restauraci, komunikaci s lidmi, chování v různých situacích na veřejnosti.



Aktivít tohoto druhu bylo uskutečněno v roce 2022 hned několik:

leden	Výlet ZOO Hodonín	28.01.2022
únor	výlet - Sklárný Květná	25.02.2022
březen	Bowling Luxor Kyjov	25.03.2022
duben	výlet farma Svatobořice	22.04.2022
květen	výlet Bošovice Papouščí ZOO	27.05.2022
červen	Výlet Kroměříž	24.06.2022
červenec	Koupaliště Ždánice	
září	Dračí lodě Hodonín	09.09.2022
září	Výlet Halda Boršice	23.09.2022
říjen	Výlet Výstava skautingu Hodonín	21.10.2022
listopad	Výlet Skanzen Strážnice	28.11.2022
prosinec	návštěva vlastivědného muzea v Kyjově spojená s rukodělnými dílničkami	08.12.2022



Pro přepravu na tyto akce jsme plně využili nově zakoupený automobil pro přepravu osob se sníženou soběstačností, který organizace mohla pořídit díky projektu: „Zkvalitnění poskytovaných služeb pro osoby s handicapem a seniory v CSS Kyjov, p.o.“-



V roce 2022 jsme se s uživateli zúčastnili i přátelského turnaje v pétanque pořádaného Centrem služeb pro seniory Kyjov. Náš tým úspěšně zabojoval a celý turnaj vyhrál, z čehož měli uživatelé oprávněnou radost. Také nám se podařilo v listopadu uspořádat soutěžní klání, na které jsme přizvali uživatele Domova Horizont. Nenáročné disciplíny všichni zvládli a z připravené diskotéky měli všichni uživatelé větší radost, než z drobných odměn, které si z této akce mohli odnést.



Mimoto jsme se i v roce 2022 zaměřili na sběr bylin a plodin, které jsme následně zpracovávali. S přispěním pracovníků i uživatelů denního stacionáře se také uskutečnila výsadba květin a užitkových plodin v areálu zahrad Centra sociálních služeb.

V rámci nácviku denních činností a nácviku pečení – vaření, jsme pokračovali v přípravách narozeninových oslav jednotlivých uživatelů. Kromě běžných jednoduchých pokrmů (např. pomazánek, salátů) pečeme také dorty, které jsou předány oslavenci. Uživatelé jsou mimoto vedeni k běžným pracovním činnostem, a proto byly již dříve do nácviku běžných činností zařazeny také aktivity běžného úklidu, v rámci nichž se společně snažíme udržovat prostory Denního stacionáře v čistotě.

Aktivizace a tvořivé dílny rozvíjí v uživatelích kreativitu, zvyšují sebedůvěru a schopnost spolupráce. S pomocí pracovníků vznikají z těchto činností hezké výtvary, které si uživatelé odnáší domů, nebo prezentují službu a organizaci. Na sklonku roku 2022 se nám podařilo pořídit keramickou pec, takže se v dalším roce záběr tvořivých činností ještě rozroste.



Cílová skupina

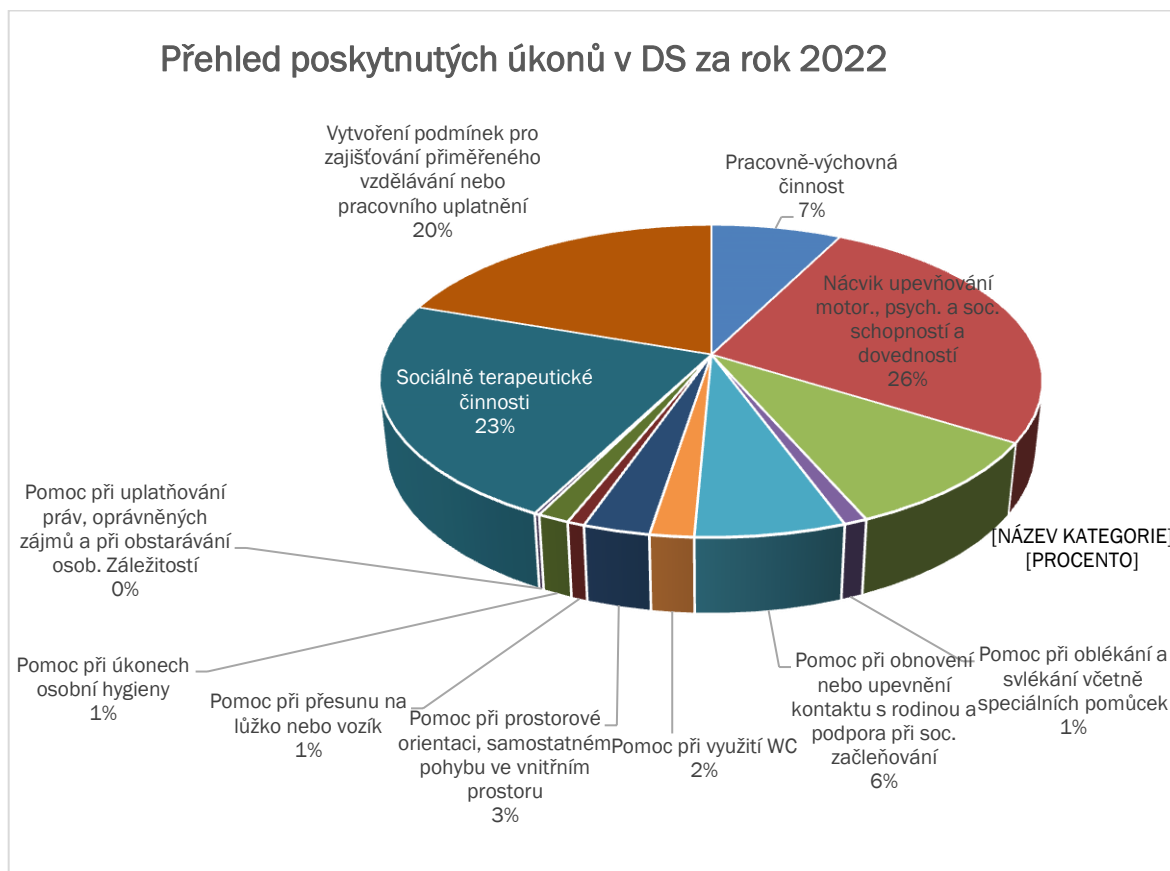
Cílovou skupinu tvoří senioři a dospělé osoby se zdravotním postižením, které z důvodu snížené soběstačnosti potřebují pravidelnou pomoc jiné fyzické osoby. Služba je poskytována uživatelům z ORP Kyjov a Hodonín.

Denní stacionář	Forma poskytování	Časový rozvrh poskytování služby	Maximální okamžitá kapacita služby
	ambulantní	PO – PÁ 7.30 - 17.00 hodin	20

Poskytované úkony a úhrady za služby denního stacionáře

Základní činnosti:	pomoc při zvládnání běžných úkonů péče o vlastní osobu	35,- Kč/hod.
	pomoc při osobní hygieny nebo poskytnutí podmínek pro osobní hygienu	35,- Kč/hod.
	poskytnutí stravy	35,- Kč/hod.
	výchovné, vzdělávací a aktivizační činnosti	35,- Kč/hod.
	zprostředkování kontaktu se společenským prostředím	35,- Kč/hod.
	sociálně terapeutické činnosti	35,- Kč/hod.
	pomoc při uplatňování práv, oprávněných zájmů a při obstarávání osobních záležitostí	35,- Kč/hod.
Fakultativní činnosti:	dovoz autem	10,- Kč/km
	zapůjčení kompenzačních pomůcek	dle sazebníku
	pedikúra	dle sazebníku

Graf č. 10



Počet uživatelů

Rok	Počet uživatelů k 1. 1.	Počet uživatelů k 31. 12.	Počet uživatelů za sledovaný rok	Úbytek uživatelů	Nárůst uživatelů
2017	15	17	22	6	7
2018	17	20	27	7	10
2019	20*	19	26	5	9
2020	22	24	28	4	8
2021	22	28	36	8	14
2022	28	36	39	3	11

* Do statistik počtu uživatelů nejsou zahrnuti čtyři klienti, kteří v daném roce nevyužili službu ani jednou, avšak smlouva byla ukončena v průběhu roku.

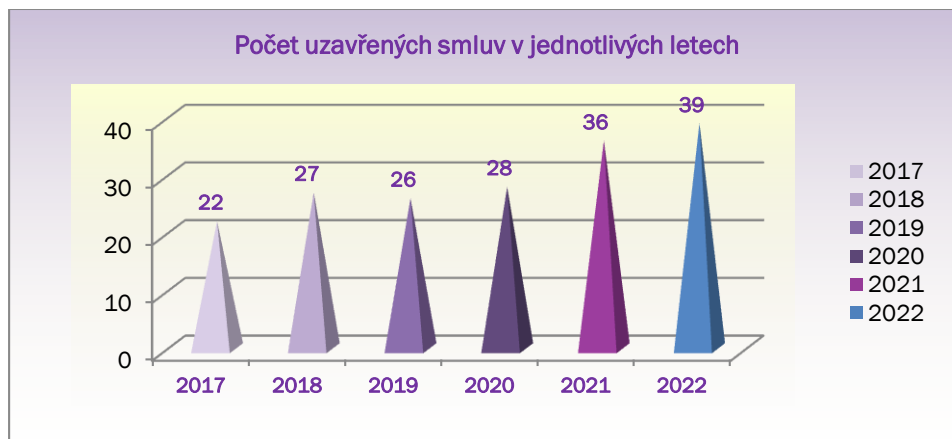
Počty uživatelů a věková struktura

	muži	ženy	celkem
věk 19-26 let	2	5	7
věk 27-65 let	10	6	16
věk 66-75 let	2	2	4
věk 76-85 let	5	3	8
věk 86-95 let	0	4	4
věk nad 96 let	0	0	0
průměrný věk 2022	49	53,5	39
průměrný věk 2021	52,2	56,6	36
průměrný věk 2020	52,58	63,81	28
průměrný věk 2019	55,3	67,44	26
průměrný věk 2018	58,4	63,9	27

Průměrný věk uživatelů Denního stacionáře v roce 2022 byl 52,6 let.

Počet uživatelů v roce 2022 se navýšil především klienty, kteří ukončili návštěvu školní docházky a využili možnosti denního stacionáře v Kyjově. V druhé polovině roku 2022 se kapacita stacionáře již téměř zaplnila, zejména ve dnech, kdy naši uživatelé dochází do sociálního podniku a poté se ještě do DS vrací.

Graf č. 11

**Ukončení smlouvy o poskytnutí služeb denního stacionáře**

Ukončeny byly v roce 2022 celkem 3 smlouvy. Dvě smlouvy byly ukončeny z důvodu přestěhování uživatele do bytové služby a jedna ze strany poskytovatele (nevyužívání služby).

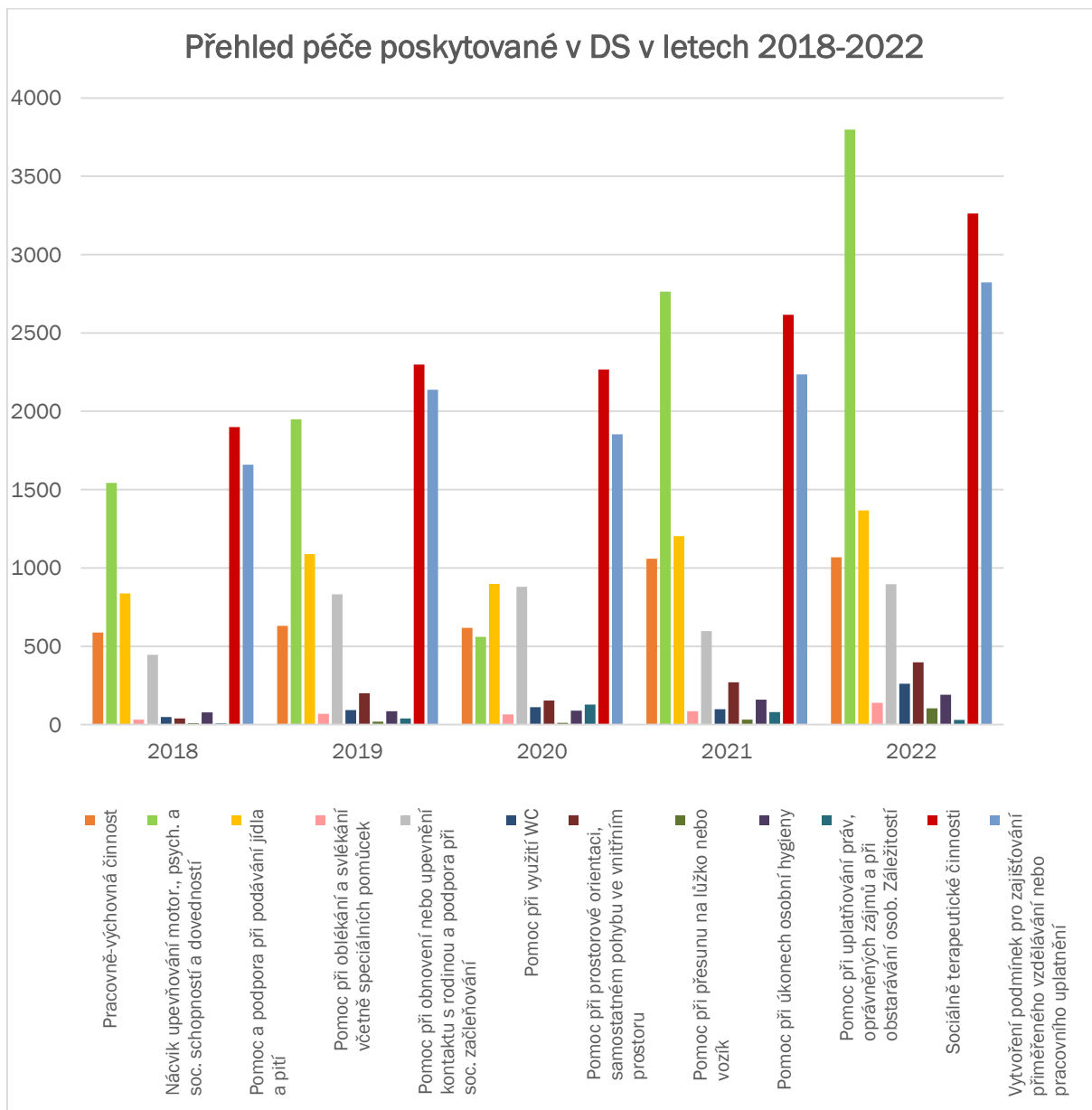
V následující tabulce lze vypočítat, že počet úhradových hodin ve službě Denní stacionář se každým rokem zvyšuje. V roce 2020 byl tento růst přerušeno opatřeními vlády kvůli snížení šíření pandemie COVID-19 (např. uzavření služby v jarních měsících, omezení docházky uživatelů v podzimních a zimních měsících). Je zřejmé, že se zvyšuje nejen počet klientů v kalendářním roce, ale i objem poskytované péče.

Přehled základních činností poskytovaných v DS v letech 2016-2020	2017	2018	2019	2020	2021	2022
Pracovně-výchovná činnost	535	588	631	617,5	1058,3	1069
Nácvik upevňování motor., psych. a soc. schopností a dovedností	848	1543	1948,5	560	2764	3798
Pomoc a podpora při podávání jídla a pití	801	837	1089	898	1203	1368
Pomoc při oblékání a svlékání včetně speciálních pomůcek	12	32	68,5	65	86,2	140
Pomoc při obnovení nebo upevnění kontaktu s rodinou a podpora při soc. začleňování	286,5	446	831	880,5	596,9	897
Pomoc při využití WC	18	48	93	111	99	262
Pomoc při prostorové orientaci, samostatném pohybu ve vnitřním prostoru	17	39	201	154	269,7	398
Pomoc při přesunu na lůžko nebo vozík	2	10,5	19	12	33	104
Pomoc při úkonech osobní hygieny	126	79	86	89	159	191
Pomoc při uplatňování práv, oprávněných zájmů a při obstarávání osob. Zásad	82	7,5	39	128	80,2	31
Sociálně terapeutické činnosti	1999	1899	2298	2266	2615	3263
Vytvoření podmínek pro zajišťování přiměřeného vzdělávání nebo pracovního uplatnění	1310	1660	2138	1853	2236	2823
Celkem počet hodin za všechny úkony	6036,5	7189	9442	7634	11200,3	14345

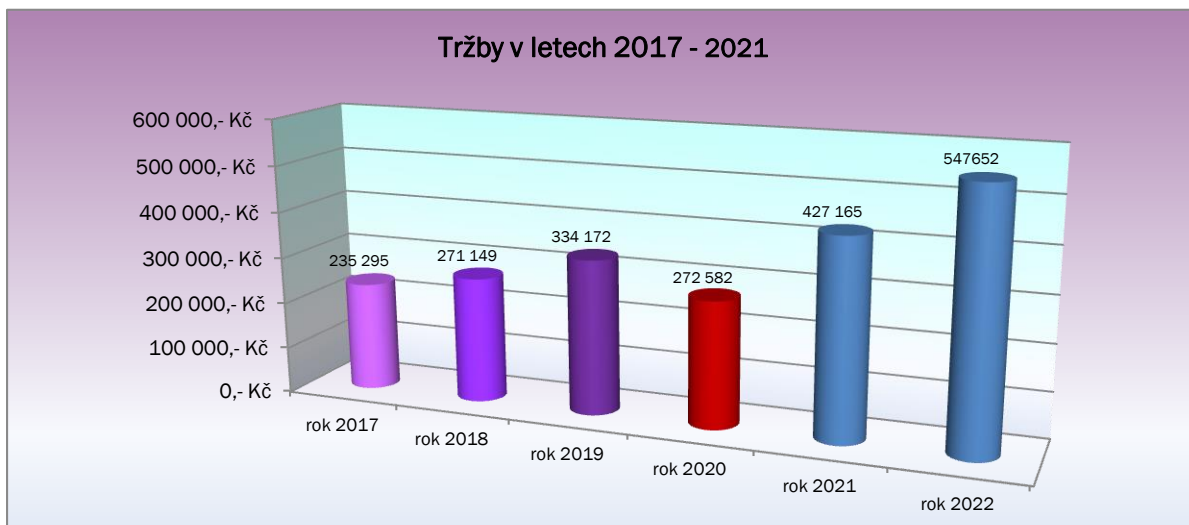
Počet zajištěných obědů pro DS v roce 2022

	celkem
leden	159
únor	152
březen	167
duben	156
květen	150
červen	174
červenec	78
srpen	89
září	136
říjen	126
listopad	148
prosinec	100
CELKEM	1 635

Graf č. 12



Graf č. 13



Graf č. 14



1.5 SOCIÁLNĚ AKTIVIZAČNÍ SLUŽBY PRO RODINY S DĚTMI

Poslání služby

Sociálně aktivizační služby pro rodiny s dětmi jsou terénní a ambulantní služby poskytované rodině s dítětem, u kterého je jeho vývoj ohrožen v důsledku dopadů dlouhodobě krizové sociální situace, kterou rodiče nedokáží sami bez pomoci překonat, a u kterého existují další rizika ohrožení jeho vývoje.

Cílem služby je, aby rodina zvládala péči o děti s ohledem na věk a jejich přirozený vývoj (zdraví, školní prospěch, zájmy), péči o domácnost (vaření, nákupy, úklid apod.), hospodaření s penězi (rozpočet, půjčky, exekuce) a zvládala samostatně jednat se školou, úřady a ostatními institucemi při obstarávání osobních záležitostí (zaměstnání, dávky, bydlení, sociální interakce).

Cílová skupina

Tato služba je poskytována rodinám s dětmi žijícími na území kyjovského regionu, jejichž nepříznivá sociální situace negativně ovlivňuje vývoj dítěte-do 18 let (studující do 26 let), dále matkám, otcům nebo osobám, které mají dítě svěřené do vlastní péče, těhotným ženám se sníženou dovedností postarat se o sebe a o své nastávající dítě, rodinám, ze kterých byly děti odebrány a které chtějí usilovat o jejich návrat a dětem a mládeži ze sociálně problematického prostředí.

Služba není určena:

- zájemce žádá o službu, kterou neposkytujeme
- naplněná kapacita služby
- osobám žijícím mimo ORP Kyjov (obyvatelům mimo Kyjovsko poskytneme základní soc. poradenství - max. 2 kontakty),
- rodinám s osobami v následné a systematické převážně sociálně pedagogické péči pro osoby propuštěné z výkonu trestu nebo vykonávající alternativní tresty,
- osobám, které k dorozumění potřebují tlumočnicka do cizích jazyků

Služba neposkytuje asistované styky rodičů s dětmi ani asistované předávání dětí, jelikož tyto úkony nespádají do základních činností.

ZÁKLADNÍ ČINNOSTI:

a) výchovné, vzdělávací a aktivizační činnosti

- pracovní výchovná činnost s dětmi - tvořivá dílna pro rodiče s dítětem
- pracovní výchovná činnost s dospělými - např. podpora a nácvik rodičovského chování včetně vedení hospodaření a udržování domácnosti, podpora a nácvik sociálních kompetencí v jednání na úřadech, školách, školských zařízeních
- nácvik a upevňování motorických, psychických a sociálních schopností a dovedností dítěte
- zajištění podmínek a poskytnutí podpory pro přiměřené vzdělávání dětí - např. příprava do školy
- zajištění podmínek pro společensky přijatelné volnočasové aktivity - nárazové aktivity pro osobnostní rozvoj uživatele (hry, soutěže, výlety, exkurze apod.)

b) zprostředkování kontaktu se společenským prostředím

- doprovázení dětí do školy, školského zařízení, k lékaři, na zájmové aktivity a doprovázení zpět

c) sociálně terapeutické činnosti

- skupina osobnostního a sociálního rozvoje
- individuální konzultace s psychologem- ve frekvenci max. 2x za měsíc

d) pomoc při uplatňování práv, oprávněných zájmů a při obstarávání osobních záležitostí

- pomoc při obstarávání běžných záležitostí - poskytnutí informací přispívající k řešení aktuální situace (např. v problematice výchovy, rodinných vztahů, bydlení, vzdělávání dětí, pracovního uplatnění apod.), doprovod rodiče/ů (rodičů s dětmi) v situacích, kdy se cítí nejistí nebo mají komunikační potíže
- pomoc při obnovení nebo upevnění kontaktu s rodinou a pomoc a podpora při dalších aktivitách podporujících sociální začleňování osob – moderované rozhovory, usnadnění problematického kontaktu dítěte a jeho rodiče/ů s příp. poskytnutím asistence při předávání či kontaktu rodiče/ů s dítětem

FAKULTATIVNÍ ČINNOSTI:

- přednášky, besedy s odborníkem

Náplň činností:**A. individuální práce – zahrnuje:**

- **Pracovně výchovná činnost s dospělými - např. podpora a nácvik rodičovského chování včetně vedení hospodaření a udržování domácnosti, podpora a nácvik sociálních kompetencí v jednání na úřadech, školách, školských zařízeních**
Pracovnice pomáhali uživatelům s podporou a nácvikem rodičovského chování (odměna a trest, důsledné dodržování slibů, nastavení pravidel, plnění si povinnosti jak rodič, tak dítě), vedení hospodaření (sestavení finančního plánu, řešení dluhové problematiky), udržování domácnosti (důsledné plnění si úkolů v rámci úklidu a dodržování čistoty v domácnosti - zda je navařeno, pravidelně udržovaný pořádek v bytě či domě) a podpora a nácvik sociálních kompetencí v jednání na úřadech apod. (modelové situace).
- **Nácvik a upevňování motorických, psychických a sociálních schopností a dovedností dítěte**
S uživateli se pracovalo také na zlepšení a upevnění motorických, psychických a sociálních schopností a dovedností dítěte na takovou úroveň, která odpovídá jeho vývojovému stupni dle věku – poznávání barev, zvířat, tvarů, nácvik počítání, základy slušného chování (pozdravení, poděkování) a základní hygienické návyky (čištění zubů, mytí rukou po WC atd.).
- **Zajištění podmínek a poskytnutí podpory pro přiměřené vzdělávání dětí - např. příprava do školy**
Příprava do školy probíhala pravidelně 1-2x za týden. Cílem bylo zlepšit školní prospěch, naučit danou rodinu, a hlavně samotné dítě, jak se co nejlépe připravovat do školy.
- **Individuální konzultace s psychologem**
Uživatelé měli možnost využít konzultace s psychologem Mgr. Vojtěchem Výletou ve frekvenci max. 2x za měsíc. Konzultace probíhaly ambulantní ale i terénní formou.
- **Pomoc při obstarávání běžných záležitostí – poskytnutí informací přispívající k řešení aktuální situace (např. v problematice výchovy, rodinných vztahů, bydlení, vzdělávání dětí, pracovního uplatnění apod.), doprovod rodiče/ů (rodičů s dětmi) v situacích, kdy se cítí nejistí nebo mají komunikační potíže**

Uživatelům jsme také pomáhali při obstarávání jejich záležitostí týkajících se řešení aktuální situace. Doprovázeli jsme je v situacích, kdy se cítili nejistí nebo nevěděli, jak postupovat (např. při jednání na úřadech, se školou, v rámci nalezení práce, nového bydlení atd.).

- **Pomoc při obnově nebo upevnění kontaktu s rodinou a pomoc a podpora při dalších aktivitách podporujících sociální začleňování osob – moderované rozhovory, usnadnění problematického kontaktu dítěte a jeho rodiče/ů s příp. poskytnutím asistence při předávání či kontaktu rodiče/ů s dítětem**

Bylo poskytnuto celkem pěti rodinám edukační setkání v rámci soudního rozvodového systému – Cochemská praxe. Snahou bylo v moderovaném rozhovoru zlepšit rodičům vzájemné vztahy a usnadnit vzájemnou komunikaci pro budoucí úpravu výchovy a výživy jejich dětí. Moderované rozhovory probíhají pod vedením psychologa služby.

B. skupinová práce – zahrnuje:

- **Skupiny osobnostního a sociálního rozvoje**
Probíhaly ve frekvenci jednou za tři týdny vedené psychologem Mgr. Vojtěchem Výletou, časová dotace 1-2 hodiny. Cílem je podpora a trénink rodičovských kompetencí, rozvoj osobnostních vlastností, pojmenování a uvědomění si vlastních negativních i pozitivních vlastností, motivování ke změně a předání si vlastních zkušeností.
- **Pracovně výchovná činnost s dětmi – tvořivá dílna pro rodiče s dítětem**
Tvořivé dílny pro rodiče s dětmi se konaly nepravidelně minimálně 1x měsíčně s časovou dotací 1 až 2 hodiny. Dané aktivity sloužily k tomu, aby se rodiče naučili smysluplně trávit volný čas s dítětem a také se přiučili novým technikám apod. Z realizovaných tvořivých dílen za rok 2022 můžeme uvést např. malování na kamínky, velikonoční tvoření, tvorba andlíků z korálků a mnoho další. V zimním období se tvořivá dílna přizpůsobila vánoční tematice: tvorba adventních věnců a svícnů, vánočních přání, vánočních svíčky atd. V rámci tvořivých dílen probíhal také nácvik vaření – různé dezerty, pomazánky, vánoční cukroví a mnoho dalšího.
- **Zajištění podmínek pro společensky přijatelné volnočasové aktivity – nárazové aktivity pro osobnostní rozvoj uživatele (hry, soutěže, výlety, exkurze apod.)**
Volnočasové aktivity vedou k podpoře osobnostního rozvoje uživatele v mnoha oblastech – sociální, kulturní, zdravotní, pracovní, ekologického myšlení, fyzického rozvoje apod. Byly uskutečněny např. tyto aktivity: Zahájení a ukončení léta, Oslava Dne dětí, Pohádková cesta za pokladem, Pálení čarodějnic, Halloweenský karneval, Mikulášská besídka, Mezigenerační hry (ve spolupráci dalších dvou služeb Centra), exkurze Hasičů atd. Vybrané akce byly publikovány také v měsíčníku – „Kyjovské listy“ a v časopise „Sociální služby“.



Sociálně aktivizační služby pro rodiny s dětmi	Forma poskytování	Časový rozvrh poskytování služby	Maximální okamžitá kapacita služby
	ambulantní	PÁ 8.00-13.00 hodin	skupinová intervence 20 individuální intervence 2
	terénní	PO 8.00-16.00 hodin ÚT 8.00-17.00 hodin ST 8.00-16.00 hodin ČT 8.00-17.00 hodin	skupinová intervence 20 individuální intervence 2

Počet poskytovaných činností za rok 2022

Základní činnost	Ambulantní a terénní intervence (A, T)
Výchovné, vzdělávací a aktivizační služby (A)	A: 625 T: 1683
Zprostředkování kontaktu se společenským prostředím (B)	0
Sociálně terapeutické činnosti (C)	A: 9 T: 104
Pomoc při uplatňování práv, oprávněných zájmů a při obstarávání osobních záležitostí (D)	A: 370 T: 739

*1 jednotka intervence = 30 minut.

Formy poskytování:**Intervence**

Sociální pracovníce služby provádí intervence:

- individuální intervence – sociální práce pracovníka s klientem, individuální pohovor, doprovod klienta.
- skupinová intervence – vzdělávací aktivity klientů, edukace, rodinná terapie, doprovodné volnočasové/ zájmové aktivity související s nabídkou činností pro klienty.
- externí/ kooperativní intervence – realizované ve prospěch klienta, kdy klient nemusí být při této intervenci přímo účasten, např. jednání s úřady a jinými institucemi ve prospěch uživatele služby, jednání s jiným odborníkem ve prospěch uživatele sociální služby.

V roce 2022 bylo celkem **3.803 intervencí** (z toho 1043 jednotek ambulantní a 2760 jednotek terénní intervence). Externích intervencí bylo poskytnuto celkem 273.

Kontakty

Kontakt je setkání s klientem trvající nad 10 minut (10–30 min.). Jedná se o oboustrannou interakci mezi pracovníkem v sociální službě/sociálním pracovníkem a klientem, popř. zájemcem o sociální službu, která

vede k prohloubení vzájemné důvěry nebo k vytvoření prostoru pro nabídku a následnou realizaci služby. Kontakt má zpravidla formu nestrukturovaného rozhovoru pracovníka s klientem. Nepřečítávají se na jednotky.

V roce 2022 bylo celkem **1471 kontaktů**, z toho 1420 v ambulantní formě služby a v terénní formě služby 51. Do kontaktů zahrnujeme jednání s uživateli služby, ale také prvkontakty (jednání se zájemcem o službu).

Počet klientů a působnost služby:

SAS RD poskytovala služby pravidelně 1-2x za týden v těchto obcích ORP Kyjov: Archlebov, Bzenec, Hovorany, Kyjov, Násedlovice, Nenkovice, Stavěšice, Strážovice, Svatobořice – Mistřín, Šardice, Vacenovice, Věteřov, Vracov, Žarošice a Želetice.

Počet uživatelů k 31. 12. 2022	124
Celkem muži i ženy	50
z toho dětí	74
Počet nových smluv o poskytování služby v daný rok	45
Počet ukončených smluv v daný rok	17

Zkvalitnění poskytovaných služeb

V roce 2022 byla zakoupena kvalitnější tiskárna, která slouží nejen k administraci sociálních pracovníků, ale i pro potřeby uživatelů např. skenování soudních rozhodnutí, tisk žádostí o sociální dávky a jejich příloh atd. Poskytovanou službu se pracovníci snaží zkvalitnit pravidelným vzděláváním v rámci školení či samostudia, dále účastí na supervizích a pravidelných poradách.

V roce 2022 město Kyjov ve spolupráci s dalšími soc. službami pořádalo „Den pro rodinu“, kde se naše služba také prezentovala veřejnosti. Děti si zde mohly zkusit malovat na kamínky a vyrobit si andílka na klíčenku.



Pracovnice se pravidelně zúčastňovaly komunitního plánování sociálních služeb Kyjovska a vybraných případových konferencí pořádaných MÚ OSPOD. Kontinuálně byla realizována spolupráce s dalšími institucemi v Kyjově – hlavně s odborem sociálních věcí Městského úřadu v Kyjově, Úřadem práce, Městskou i státní policií, Pedagogicko-psychologickou poradnou v Kyjově, Speciálně pedagogickým centrem, dětskými lékaři, Dětským centrem Krůčkem při nemocnici, organizací Krok, z. ú. a Občanskou poradnou Charity Kyjov.

Služba je zainteresována s dalšími neziskovými organizacemi např. Patron dětí, Klub svobodných matek, Nadační fond Gratia, Nadační fond pomoci a znesnáze21, kdy tyto NO pomáhají finančně rodinám s jednorázovým příspěvkem např. na bydlení, potraviny, hygienické potřeby dětí, bezplatné obědy pro děti do škol apod. Též spolupracuje se spádovými OSPODY a Okresním soudem v Hodoníně v rámci zavádění Cochemské praxe v rozvodovém řízení. Všechny profese účastníci se rodičovského sporu vedou rodiče k uvědomění si své vlastní zodpovědnosti za dítě a pomáhají jim nabýt opět společné odpovědnosti, kterou jako rodiče za společné dítě nesou. Tak, aby v důsledku nenechali o svých dětech a jejich životě rozhodovat soud, ale aby toto rozhodnutí učinili společně oni sami.

Prostřednictvím Nadačního fondu Gratia a jeho projektu „Vánoční beránek“ děti ze sociálně slabších rodin dostaly vánoční dárky, které si samy mohly vybrat v určité finanční částce. Též poskytla vánoční dárky Diakonie českobratrské církve evangelické z jejich projektu „Krabice od bot“.



Služba zavedla pravidelný (4krát v roce) bezplatný šatník dámského i dětského sezónního oblečení. Oblečení přivážejí do organizace během roku různí sponzoři a dárci. Díky této akci se tak mohou rodiny více finančně stabilizovat a ušetřené peníze použít na jiný výdaj v domácnosti.



Rodinám se sociálním znevýhodněním jsou poskytovány pravidelně potraviny od našeho stále sponzora Albert Hodonín nebo dováženy z potravinové banky.



1.6 AZYLOVÝ DŮM

Poslání služby

Posláním Azylového domu je pomoc zletilým ženám a matkám s dětmi při řešení problémů spojených se ztrátou bydlení a poskytnutí podpory v návratu k běžnému způsobu života.

Cílem Azylového domu je:

- aby žena a matka s dítěti/dítětem našla vhodné samostatné bydlení
- aby žena matka s dítětem/děťmi byla schopna samostatně řešit své problémy
- aby se žena a matka s dítětem/děťmi vrátila zpět do běžného života a upevnila nebo obnovila kontakt s rodinou

Cílová skupina:

- oběti domácího násilí
- oběti trestné činnosti
- osoby bez přístřeší
- osoby v krizi
- rodiny s dítětem/děťmi

Služba Azylový dům je registrovanou službou od 1.1.2017 pro území Jihomoravského kraje a je poskytována v budově situované na ulici **Brandlova č. 127/16 v Kyjově**. Dříve byly byty pronajímány jako Krátkodobé ubytování pro ženy a matky s dětmi z ORP Kyjov. K dispozici jsou zde tři pokoje se společenskou místností, společnou kuchyní, samostatným sociálním zařízením pro každý pokoj a zahradou s herními prvky.

Kapacita služby: celková kapacita/maximální okamžitá kapacita služby je 7 osob (3 matky a 4 děti).

Forma poskytování: pobytová služba

Úhrada za službu:

- žena bez dětí, těhotná žena 120,-Kč/den
- matka 90,-Kč/den
- dítě 60,-Kč/den

Časový rozvrh poskytování služby: služba je poskytována nepřetržitě.

Doba přímého kontaktu pracovníků s uživateli (zájemci) v kanceláři:

Po	8.00 - 17.00
Út	8.00 - 16.00
St	9.00 - 17.00
Čt	8.00 - 16.00
Pá	8.00 - 15.00

V době nepřítomnosti sociální pracovníce nebo pracovníka v sociálních službách je chod služby zajištěn pohotovostním tlačítkem umístěným u vchodových dveří a pohotovostním telefonem.

Počet poskytovaných činností v azylovém domě za rok 2022

Základní činnost	Počet intervencí (I/Sk)	
Poskytnutí stravy nebo pomoc při zajištění stravy		
- vytvoření podmínek pro samostatnou přípravu nebo pomoc s přípravou stravy	jednotek (I) 27	jednotek (Sk) 291
Poskytnutí ubytování		
- ubytování po dobu zpravidla nepřevyšující 1 rok	jednotek (I) 189	jednotek (Sk) 103
- umožnění celkové hygieny těla	jednotek (I) 53	jednotek (Sk) 2
- vytvoření podmínek pro zajištění úklidu, praní a žehlení osobního prádla, výměny ložního prádla	jednotek (I) 369	jednotek (Sk) 212
Pomoc při uplatňování práv, oprávněných zájmů a při obstarávání osobních záležitostí		
- pomoc při vyřizování běžných záležitostí vyplývajících s individuálních plánů	jednotek (I) 484	
- pomoc při obnovení nebo upevnění kontaktu s rodinou a pomoc a podpora při dalších aktivitách podporujících sociální začleňování osob, včetně uplatňování zákonných nároků a pohledávek	jednotek (I) 32	jednotek (Sk) 337

Pozn.: I – individuální intervence
Sk – skupinová intervence

Individuální intervence	Skupinová intervence	Externí/kooperativní intervence	Jednání se zájemcem o službu	Kontakty
Jednotek 1154	Jednotek 945	Jednotek 168	Jednotek 162	Jednotek 1256

Intervence

Sociální pracovníce azylového domu provádějí intervence:

- a) **individuální intervence** – individuální práce s uživatelkou (např. finanční hospodaření, péče o domácnost, nácvik vaření, péče o dítě, hledání zaměstnání a bydlení, pomoc s vyřízením sociálních dávek, pomoc při komunikaci s úřady atd.)
- a) **skupinové intervence** – skupinová činnost uživatelky s pracovníky (např. komunitní setkání uživatelky, tvořivé dílny, skupinové pracovní činnosti, údržba zahrady, domu atd.)
- b) **externí intervence** – komunikace s třetími osobami (např. OSPOD, Občanské poradny, pracovníci Městského úřadu, aj.)
- c) **jednání se zájemcem o službu** – komunikace s potenciálním uživatelem služby

Kontakty

Kontakt je setkání s klientem trvající nad 10 minut (10–30 min.). Jedná se o oboustrannou interakci mezi pracovníkem v sociální službě/sociálním pracovníkem a klientem, popř. zájemcem o sociální službu, která vede k prohloubení vzájemné důvěry nebo k vytvoření prostoru pro nabídku a následnou realizaci služby. Kontakt má zpravidla formu nestrukturovaného rozhovoru pracovníka s klientem. Nepřečítávají se na jednotky.

V roce 2022 bylo poskytnuto celkem **2429 intervencí** (z toho **1154** jednotek individuálních intervencí, **945** jednotek skupinových intervencí, **168** externích intervencí, **162** jednotek jednání se zájemcem o službu) a **1256** jednotek kontaktů.

Obložnost

V roce 2022 bylo celkem ubytováno v Azylovém domě **25 osob**, z toho **10** matek a **15** dětí. Obložnost byla naplněna na **93,74 %**. **Celkem bylo poskytnuto 2395 lůžkodnů.**

Ukončení smlouvy o poskytnutí služby azylového domu

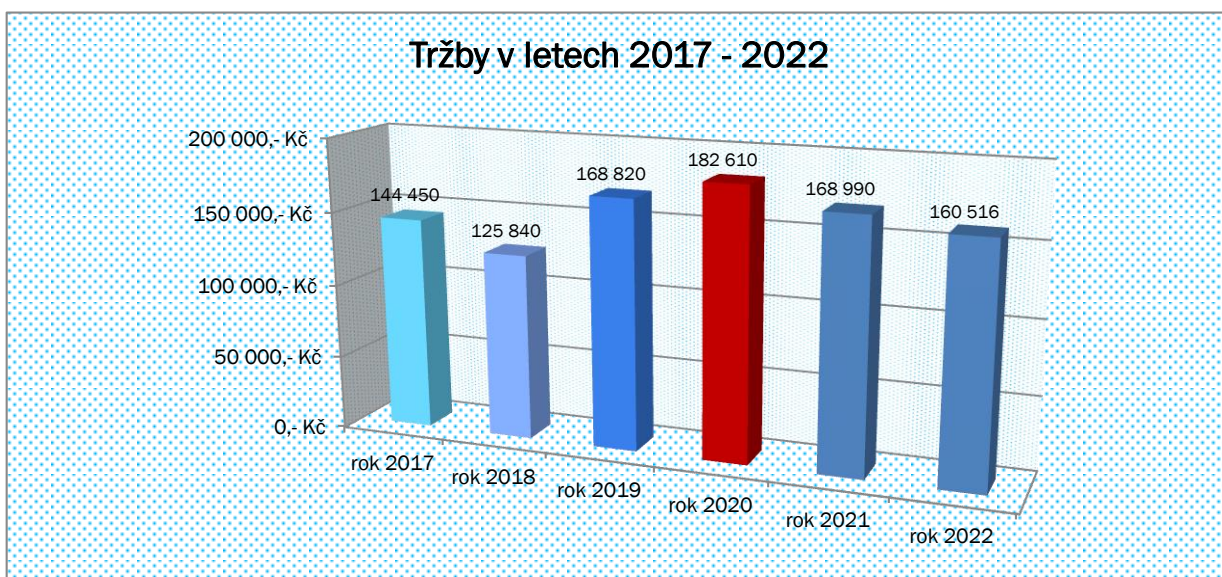
Celkem bylo v roce 2022 ukončeno **8** smluv o poskytnutí služby azylového domu. Všech **8** smluv bylo vypovězeno ze strany uživatelů, které si našly jiné bydlení, z toho **1** využila bydlení v komunitě pro drogově závislé.

Rozšíření a zkvalitnění služeb

Kvalita poskytované služby byla zvýšena zejména tím, že bylo pořízeno nádobí do kuchyně a závěsy do pokojů ke zútulnění místnosti

Financování služby

Do 30.06.2022 byla služba financovaná v rámci projektu „Vybrané služby sociální prevence na území Jihomoravského kraje“ z Evropského sociálního fondu. Dále byla služba financována ze státního rozpočtu, rozpočtu Jihomoravského kraje a zřizovatelem, tedy Městem Kyjov.

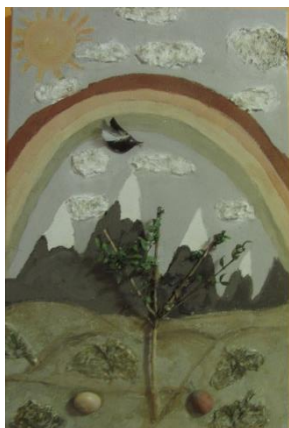


Personální zajištění služby

Název pracovní pozice	Druh zařazení (např. soc. pracovník atd.)	Celkový úvazek pracovníka	Úvazek pracovníka uplatněný v rámci realizace sociální služby	Jméno a příjmení pracovníka
Sociální pracovník	Sociální pracovník	1	1,00	Jitka Obrová Od 1.9. Kristýna Scorvanová
Pracovník v sociálních službách	Pracovník v sociálních službách nepedagogická činnost	1	0,50	Svatava Hlaváčová Od 1.9. Jitka Obrová
Ředitelka organizace	Statutární zástupce	1	0,05	Jana Trnečková
Účetní	Samostatná účetní	1	0,10	Ivana Vítková
Účetní	Mzdová účetní	1	0,10	Jaroslava Krpalová
Administrativní pracovník	Administrativní pracovník	1	0,10	Anna Mandátová

Sociální začlenění

Uživatelky azylového domu se společně se svými dětmi zapojovaly do společných akcí, pořádaných v rámci organizace (masopustní karneval, dětský den, jarní a adventní tvoření, vítání a loučení s prázdninami, mezigenerační setkání, mikulášská a vánoční besídka), i v rámci komunity (Veletrh sociálních služeb). Zapojily se také do celostátních akcí, a to účastí se výtvarné soutěži: Čarovné barvy země“, vyhlášené Jihomoravským krajem. V této soutěži byly oceněny 2 obrázky, které se umístily na 2. a 3. místě.



Oceněný obrázek, Chválím tě země má“



Oceněný obrázek, Jsme jako kvítí“



Masopustní karneval



Návštěva hasičů

Příběh uživatky azylového domu

Paní Markéta se do našeho zařízení nastěhovala s dvouletým Matějem v lednu 2022. Důvodem proč mladá maminka zvolila bydlení v Azylovém domě, byly dlouhodobé partnerské neshody, zejména v péči o dítě, které vyžadovalo pozornost a, rušilo partnerův klid“. Zejména v době, kdy paní Markéta bývala o víkendech v práci, aby něco přivydělala k rodičovskému příspěvku, který jim nepostačoval pro zajištění obživy.

Vzhledem k situaci na trhu bylo pro mladou maminku s dítětem prakticky nemožné získat samostatné bydlení, a to vzhledem k vysokým kaucím na pronájem. Paní Markéta přišla do zařízení s cílem, abychom jí pomohli osamostatnit se, podpořit jí v žádosti o individuální příspěvek na kauci a s vyhledáním vhodného bydlení. Chtěla, aby její dítě vyrůstalo v harmonickém prostředí bez hádek a křiku.

Od počátku zahájení služby byla paní Markéta velmi pozitivně naladěná, nekonfliktní a skromná, ochotně se zapojovala do všech aktivit pořádaných službou, s pracovníci zařízení aktivně spolupracovala, a s jejich podporou zvládala péči o syna i o domácnost, pravidelně vařila, dokázala vyjít s finančními prostředky, z brigád si i něco dokázala našetřit. Bydlení v azylovém zařízení vnímala jako přechodné, měla silnou motivaci pro dítě vytvořit stabilní domov a v tom ji služba podporovala.

Najít vlastní bydlení se paní Markétě podařilo v poměrně krátké době, po pěti měsících pobytu, a to díky Nadaci Agrofert, která uživatelku podpořila částkou 25 000 Kč na kauci a nezbytné zařízení bytu. Po osamostatnění paní Markéta s naším zařízením udržuje telefonický kontakt, a protože bydlí v nepříliš vzdálené obci, občas nás dokonce osobně navštíví. Dle jejího vyjádření je spokojená a šťastná a je moc ráda, že, jsme jí pomohli, aby se mohla osamostatnit.“

Příběh paní Markéty je příběhem s dobrým koncem, ke kterému nemalým dílem přispěla služba azylového domu v Kyjově.



Mladá maminka zvládla s podporou pracovníků péči o dítě i o domácnost

1.7 DŮM S PEČOVATELSKOU SLUŽBOU

Dům s pečovatelskou službou v Kyjově má sídlo na adrese Třída Palackého č. 67/7 pro domy B, D, E, F, G, H. Přístupný je i z ulice Újezd pro domy C, F, G a H. Celkem se zde nachází 69 bytů, z toho je jeden byt třípokojový, 10 dvoupokojových, ostatní byty jsou jednopokojové. Pět bytů je bezbariérových.

V roce 2022 se v DPS uvolnilo 11 bytů a 11 obyvatel bylo přijato.



Akce pořádané v roce 2022

Březen

- 10.3. 2022 Šatník (AD, SAS RD)
- 17.3. 2022 Jarní tvoření (SAS RD, AD, DS, DPS)

Duben

- 7.4. 2022 Velik. tvoření (DS, DPS, SAS RD, AD)

Květen

- 5.5. 2022 Otevření snoezelen (DS)
- 11.5.2022 Šatník (AD, SAS RD)
- 15.5.2022 Den pro rodinu (AD, SAS RD)
- 19.5.2022 Deskohraní (KS)

Červen

- 1.6. 2022 Den dětí (AD, SAS RD)
- 23.6. 2022 Grilování s písničkou (DPS, DS)
- 28.6. 2022 Předání auta (DPS)

Červenec 21.7. 2022 Grilování s písničkou (DPS, DS)

Srpen 25.8. 2022 Grilování s písničkou (DPS, DS)



Září

- 1.9. 2022 Šatník (AD, SAS RD)
- 15.9. 2022 Tvořivé odpoledne (KS)
- 30.9. 2022 Přednáška - Klub seniorů

Říjen

- 4.10. 2022 Den otevřených dveří (DPS, DS, SAS RD, OA, PS)
- 11.10. 2022 Tvořivé odpoledne (KS)
- 12.10. 2022 Šatník (AD, SAS RD)
- 23.10. 2022 Trénování paměti (KS)

**Listopad**

- 1.11.2022 Sportovní dopoledne s uživateli domova Horizont (DS)
- 4.11.2022 Kyjograf (DPS, DS)
- 3.11.2022 Halloweenský karneval (AD, SAS RD)
- 8.11.2022 Beseda s ČČK (KS)
- 20.11.2022 Trénování paměti (KS)
- 29.11.2022 Rozsvěcení vánočního stroměčku (DPS, DS)

**Prosinec**

- 1.12.2022 Adventní tvoření (DPS, DS, SAS RD, AD)
- 5.12.2022 Netradiční Mikulášská s knihovnou (DPS, DS)
- 6.12.2022 Mikulášská besídka (AD, SAS RD)
- 14.12.2022 Vánoční besídka se SONS (DS, DPS)
- 18.12.2022 Trénink paměti (KS)

Zkvalitnění materiálně technické základny DPS a poskytovaných služeb

Organizace mohla díky Jihomoravskému kraji nainstalovat klimatizace pečovatelkám do 2 kanceláří, jelikož jejich prostory se nachází pod střechou, kde v letních měsících bylo velké vedro. Tímto se pečovatelkám zlepšily podmínky pro jejich práci. Klimatizace byla také nainstalována do Denního stacionáře v přízemí a prvním podlaží, čímž se zkvalitnila služba pro osoby zdravotně postižené a seniory.

Současně byly do pečovatelské služby zakoupeny čtečky čárových kódů a mobilní telefony pro zlepšení práce v terénu a zajištění rychlejšího přenosu dat pro vyúčtování. Také mohly být vyměněny koše na jídlonosiče, včetně nových jídlonosičů.

Organizace je druhým rokem zapsána mezi organizacemi poskytujícími potraviny osobám, které se ocitly v nepříznivé situaci nebo uprchlíkům z Ukrajiny. V rámci dotace MPSV ČR si organizace mohla zakoupit mražáky na potraviny, vozíky na převoz potravin, ale také police na uložení jídla.

II. Plnění úkolů v personální oblasti

Struktura a počty zaměstnanců

Zaměstnanci v pracovním poměru dle kategorií	ev. počet přepočtený		ev. počet ve fyz. osobách	
	muži	ženy	muži	ženy
Pracovníci v sociálních službách	0	21,24	0	22
Sociální pracovníci	0	6	0	6
Ostatní zaměstnanci	1,2	5	2	5
zaměstnanci celkem	1,2	32,24	2	33
z toho počet zaměstnanců se ZPS	1	2,74	1	3

Přírůstky a úbytky zaměstnanců za sledované období

Zaměstnanci v pracovním poměru dle kategorií	Evidenční počet zaměstnanců přepočtený	
	přírůstky	Úbytky
Pracovníci v sociálních službách	3	2
Sociální pracovníci	2	2
Ostatní zaměstnanci	0	0
zaměstnanci celkem	5	4

V roce 2022 byla na základě dohody v rámci komunitního plánování a potvrzení JMK přijata 1 pracovnice v sociálních službách do denního stacionáře. Jedna pracovnice v sociálních službách odešla na dohodu, na její místo nastoupila nová pracovnice.

K 1.11.2022 odešla na dohodu sociální pracovnice, od 1.11.2022 na místo nastoupila nová sociální pracovnice. Na azylový se vrátila sociální pracovnice po MD a sociální pracovnice nastoupila na místo pracovníka v sociálních službách a nahradila pracovnici, která odešla na dohodu.

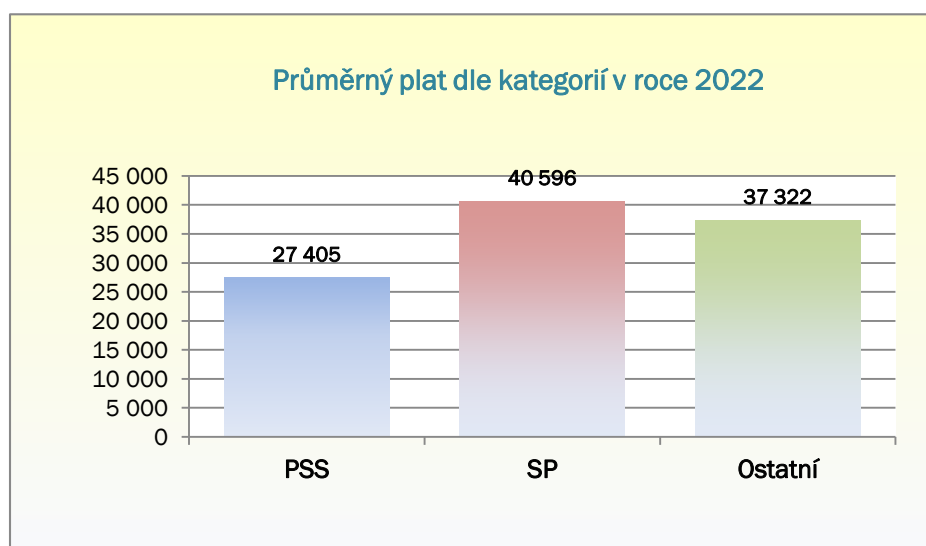
Zaměstnanci pracující na dohodu o pracovní činnosti

Zaměstnanci na dohody o pracovní činnosti dle kategorií	Evidenční počet zaměstnanců přepočtený	
	přírůstky	úbytky
Pracovníci v sociálních službách	2	2
Sociální pracovníci	0	0
THP	0	0
Provozní zaměstnanci	2	2
zaměstnanci celkem	0	0

Průměrné platy v roce 2022 dle kategorií zaměstnanců

Zaměstnanci v pracovním poměru	průměrné platy v Kč	Průměrná platová třída
Pracovníci v sociálních službách	27 405	5
Sociální pracovníci	40 596	10,2
Ostatní zaměstnanci	37 322	8,6

Graf č. 16



Povinnosti v oblasti BOZP a PO zabezpečovala organizace v souladu s platnými právními předpisy zajištěním externího pracovníka.

V roce 2022 nebyl evidován žádný požár.

V roce 2022 byl evidován 1 pracovní úraz s neschopností 35 dní.

Vzdělávání zaměstnanců

Zaměstnanci se pravidelně účastnili dalšího vzdělávání v průběhu roku tak, aby byla splněna min. zákonná povinnost 24 hodin vzdělávání za rok. Témata vzdělávacích akcí byla zvolena dle návrhů zaměstnanců s přihlédnutím, v jaké oblasti by se chtěli zlepšit, příp. ve které oblasti by chtěli získat nové poznatky a dovednosti. V roce 2022 prošli pracovníci i zkušeností ze stáže v Pečovatelské službě Vracov a školením vlastním pracovníkem v oblasti standardů kvality.

Sociální pracovníci, vedoucí sociálních služeb, účetní, mzdová účetní, administrativní pracovník a ředitelka se proškolili v tématech vztahujících se k problematice dané sociální služby nebo manažerských dovednostech.

PSS a SP měli také možnost zúčastnit se skupinových supervizních setkání nebo využít možnosti individuálního setkání se supervizorkou.

Zaměstnanci se v roce 2022 účastnili školení a splnili si povinnost vyplývající ze zákona o sociálních službách, tj. 24 h/rok.

Absolvované vzdělávací kurzy v roce 2022	
Sociální pracovníci	Ochrana osobnosti nezletilého dítěte
	Domácí násilí
	Zvyšování kvality pečovatelské služby - vnitřní a vnější zdroje
	Sociální patologie v kontextu sociální práce - poruchy rodičovské role
	Aplikace standardů v praxi sociálních služeb - kulatý stůl
	Sociálně rizikové chování v dětském věku jako maladaptivní strategie naplnění potřeb dítěte
	Proměny ve stáří a gerontooblek
	Sabotéři v naší hlavě. Čím nám kazí život a jak jim přestat věřit.
	Supervize fungování interdisciplinárního týmu
	Regionální konference společně a odborně - Meziresortní spolupráce
	Multidisciplinární spolupráce na pomezí sociálního – zdravotního - školského
	Prevence v oblasti duševního zdraví se zaměřením na děti
Pracovníci v sociálních službách	Snižování závislosti uživatelů na sociální službě
	První pomoc pro pracovníky působící v sociálních službách
	Prevence v oblasti duševního zdraví-se zaměřením na děti
	Slovní sebeobrana
	Mokrý plstění
	Proměny ve stáří a gerontooblek

Seminář proměny ve stáří a gerontooblek

Geronto-oblek byl speciálně vyvinut k tomu, aby simuloval stařecký pohyb se všemi omezeními pohybovými, zrakovými i sluchovými. Účastníci si tak na vlastním těle mohli vyzkoušet, jak se cítí klient, o kterého pečují v konkrétních prostorách.

III. Plnění úkolů v oblasti hospodaření

3.1 HOSPODAŘENÍ

V roce 2022 bylo v doplňkové činnosti dosaženo zisku 61.158,06 Kč, hospodaření hlavní činnosti skončilo ve ztrátě -13.979,92 Kč. Čerpání rozpočtu za rok 2022 pro hlavní a doplňkovou činnost je součástí této zprávy jako příloha č. 1 a 2.

Náklady na správu jednotlivých nájemních bytů byly vedeny odděleně od celkových nákladů organizace. Přijaté platby záloh na energie a služby nájemníků byly vedeny na účtech přijatých záloh. Vyúčtování k nájemním bytům budou k dispozici v měsíci dubnu až květnu následujícího roku.

Radou města Kyjova byl pro organizaci schválen rozpočet v následující výši nákladů a výnosů:

- celkové náklady organizace schválené Radou města 23.352.920,- Kč
- celkové výnosy organizace schválené Radou města ve výši 22.951.040,- Kč

ČERPÁNÍ ROZPOČTU ORGANIZACE 2021 SCHVÁLENÉHO RADOU MĚSTA

Celkové náklady		Celkové výnosy	
Schválené	Skutečnost k 31. 12. 2021	Schválené	Skutečnost k 31. 12. 2021
23.352.920,00	23.050.685,00	22.951.040,00	23.097.863,00

Odchylka od schváleného rozpočtu byla způsobena převážně nižším nárůstem cen energií, než bylo v návrhu rozpočtu předpokládáno.

Hlavní činnost byla financována z dotací Ministerstva práce a sociálních věcí, Jihomoravského kraje, dotací EU a zřizovatele – Města Kyjova.

Služba Azylový dům byla zařazena do individuálního projektu financovaného z evropských fondů.

Nejvyšší část nákladů organizace na poskytované sociální služby tvoří mzdové náklady a povinné odvody z mezd.

ČLENĚNÍ VH V KČ

VH z HLAVNÍ ČINNOSTI	VH z DOPLŇKOVÉ ČINNOSTI	CELKOVÝ VH
-13.979,92	61.158,06	47.178,14

OPRAVY A INVESTICE

V roce 2022 probíhaly v DPS jak běžné opravy bytů související s výměnou nájemníků, tak provozní opravy společných prostor budovy a opravy výtahů. Náklady na opravy a servis automobilů a ostatních movitých věcí v roce 2022 dosáhly necelých 73 tis. Kč.

Opavy	Dotace na provoz	Vlastní zdroje - IF
Oprava výtahů	5.358,25	4.645,90
Výmalba	19.245,00	227.463,00
Oprava elektroinstalace	6.655,00	0,00
Jiné opravy v bytech	12.002,00	11.794,00
Opravy provozní věci movité	72.564,88	0,00
CELKEM	115.825,13	243.902,90

Dlouhodobý plán oprav a investic

OPRAVY – dlouhodobý výhled		
nouzové osvětlení chodeb (úsporné zářivky, možnost fotobuňky) – část opraveno v roce 2020	lepší orientace v prostorách DPS, úspora energie	100 000,-
barevné ohraničení výtahů v jednotlivých budovách	zlepšení orientace v prostorách DPS	150 000,-
oprava kanalizace blok H	pokles trubek sedáním, ucpávání	200 000,-
obnova koupelen v bytech	po životnosti, zničené, doplnění koupelen o madla (1 byt 20 tis. Kč)	1 400 000,-
obnova zařízení kuchyňských linek	sporáky, digestoře - po životnosti	400 000,-
obnova kuchyňských linek v bytech - probíhá průběžně, pokud jsou finanční prostředky a kuchyňské linky jsou při vracení bytů velmi opotřebované.	po životnosti, zničené, 1 byt 10 tis. Kč	550 000,-
INVESTICE – dlouhodobý výhled		
kamerový systém v DPS - II. část	bezpečnost obyvatel, pohyb cizích osob	100 000,-
požární hlásiče	požární bezpečnost	400 000,-

3.2 PENĚŽNÍ FONDY

STAV PENĚŽNÍCH PROSTŘEDKŮ K 31. 12. 2022 V KČ

Název účtu	Číslo účtu	Stav na účtu
Běžný účet	241	3.401.381,24
Účet FKSP	243	201.646,73
Pokladna	261	27.964,00
Peněžní prostředky celkem		3.630.991,97

STAVY NA PENĚŽNÍCH FONDECH K 31. 12. 2022 V KČ

Název účtu	Číslo účtu	Stav na účtu
Fond odměn	411	139.167,00
Fond kulturních a sociálních potřeb (FKSP)	412	195.628,93
Rezervní fond z ostatních titulů (peněžní dary účelové)	414	19.987,45
Rezervní fond	413	153.073,98
Fond reprodukce maj., investiční fond	416	672.041,65
Stavy na fondech celkem		1.179.899,01

Název	Počáteční zůstatek	Tvorba	Čerpání	Konečný zůstatek
Fond odměn	139.167,00 Kč	0,00 Kč	0,00 Kč	139 167,00 Kč

V roce 2022 nebylo čerpáno z fondu odměn.

Název	Počáteční zůstatek	Tvorba	Čerpání	Konečný zůstatek
Fond kulturních a sociálních potřeb	221.880,69	264.038,24	290.290,00	195.628,93

Fond kulturních a sociálních potřeb je upraven vyhláškou Ministerstva financí č. 114/2002 Sb., o fondu kulturních a sociálních potřeb. Základní příděl, kterým je fond tvořen činí 2% z ročního objemu nákladů zúčtovaných na platy a náhrady platů, popřípadě na mzdy a náhrady mezd. Fond kulturních a sociálních potřeb byl v roce 2022 tvořen ve výši 264.038,24 Kč a čerpán ve výši 290.290,00 Kč. Fond byl čerpán na stravování zaměstnanců. Rozdíl stavu FKSP je tvořen časovým nesouladem mezi tvorbou FKSP a jeho čerpáním za prosinec 2022.

Název	Počáteční zůstatek	Tvorba	Čerpání	Konečný zůstatek
Rezervní fond	113.971,28	39.102,70	0,00	153.073,98
Rezervní fond z ostatních titulů (peněžní dary účelové)	19.987,45	0,00	0,00	19.987,45
Rezervní fond celkem	133.958,73	39.102,70	0,00	173.614,43

Počáteční zůstatek rezervního fondu byl v roce 2022 navýšen o příděl ze zlepšeného hospodářského výsledku roku 2021.

Název	Počáteční zůstatek	Tvorba	Čerpání	Konečný zůstatek
Fond reprodukce maj., investiční fond	525.137,52	1.723.344,00	1.576.439,87	672.041,65

Fond reprodukce majetku je tvořen odpisy ve výši odpisů dlouhodobého hmotného a nehmotného majetku. Čerpání fondu reprodukce majetku bylo v roce 2022 v celkové výši 1.576.439,87 Kč. Největší položku čerpání fondu představoval odvod do rozpočtu zřizovatele ve výši 1.273.284 Kč. Částka ve výši 303.155,87 Kč byla použita na opravy budovy DPS.

3.3 POHLEDÁVKY A ZÁVAZKY

POHLEDÁVKY – ODBĚRATELÉ			
Odběratel	Faktura	Částka	Datum splatnosti
Teplo Kyjov spol. s r.o.	2200014	63.795,00	30.01.2023
ZÁVAZKY - DODAVATELÉ			
Dodavatel	Faktura	Částka	Datum splatnosti
2P Servis s.r.o.	12203374	34.078,00	04.01.2023
DMA Praha s.r.o.	2022031067	30.492,00	12.01.2023
DMA Praha s.r.o.	2022031054	30.492,00	12.01.2023
Petr Hlavinka	22000418	109.233,00	05.01.2023
Vodovody a kanalizace Hodonín	12217325	66.525,00	04.01.2023
Encetex s.r.o.	11511140	13.120,00	02.01.2023
Grmolec elektro s.r.o.	220500554	36.800,00	19.01.2023
Grmolec elektro s.r.o.	220500553	73.600,00	19.01.2023
ČSAD Kyjov Servisní a.s.	22404363	10.147,00	15.01.2023
Elis Textil Servis s.r.o.	112231210	1.456,78	14.01.2023

MediCredit a.s.	2022009494	7.200,00	16.01.2023
Solitea a.s.	8222201953	302,50	16.01.2023
T – Mobile Czech Republic a.s.	9460320866	3.258,98	16.01.2023
MediCredit a.s..	2023000093	18.955,00	18.01.2023
Vodafone Czech Republic a.s.	8005663205	1.890,75	30.01.2023
Vodafone Czech Republic a.s.	8005655633	33.900,00	30.01.2023
Certeza s.r.o..	20220119	1.297,20	26.01.2023
Centropol Energy a.s.	6130000458	28.428,00	23.01.2023
Centropol Energy a.s.	6130000690	29.829,00	23.01.2023
Teplo Kyjov s r.o.	308	210.426,00	19.01.2023
Václav Hrabec s.r.o.	112204057	105.760,00	14.01.2023
Zdeněk Otruba	20220045	197.161,00	13.01.2023

Organizace k 31. 12. 2022 neviduje žádné odběratelské pohledávky po splatnosti, stejně jako nemá žádné závazky po splatnosti vůči dodavatelům. Největší položky ostatních závazků organizace k 31. 12. 2022 představují zejména závazky vůči zdravotním pojišťovnám, OSSZ, zaměstnancům (nevyplacené mzdy). Mimo odběratelské pohledávky organizace eviduje k 31. 12. 2022 ostatní pohledávky. Největší položkou těchto pohledávek jsou pohledávky za poskytnutou péči klientům a poskytnuté zálohy. Organizace eviduje také pohledávky po splatnosti za krátkodobé ubytování z roku 2016 ve výši 5.416 Kč.

3.4 PŘEHLED DOTACÍ A PŘÍSPĚVKU

I v roce 2022 získala organizace dotace a příspěvky od zřizovatele Města Kyjova, MPSV ČR a Jihomoravského kraje.

DOTACE OD ZŘIZOVATELE (BEZ DOTACE NA ODPISY) A PŘÍSPĚVEK NA PROVOZ V KČ

Název účtu	Stav na účtu
Dotace na služby	2.126.800,00
Z toho Pečovatelská služba	1.357.700,00
Denní stacionář	167.100,00
Osobní asistence	82.000,00
Azylový dům	210.000,00
Sociálně aktivizační služby pro rodiny s dětmi	310.000,00
Příspěvek na provoz	4.823.000,00
Dotace od zřizovatele celkem	6.949.800,00

V roce 2022 obdržela organizace od Města Kyjova dotaci na poskytování sociálních služeb ve výši 2.126.800,00 Kč, provozní dotaci ve výši 4.823.000,00 Kč. Tyto dotace byly čerpány v souladu s rozpočtem organizace na provozní náklady organizace včetně mzdových a ostatních osobních nákladů.

STAV ČERPÁNÍ PŘÍSPĚVKU NA ODPISY BUDOVY OD ZŘIZOVATELE V KČ

Název účtu	Číslo účtu	Stav na účtu
Předpis celého schváleného příspěvku	348	1 278 000,00
Odpočet již zaslané části příspěvku	348	1 273 284,00
Pohledávka za zřizovatelem	KZ 348	0,00
Výnos z příspěvku na odpisy	KZ 672/200	1 273 284,00

Organizace obdržela od Města Kyjova dotaci na odpisy organizace ve výši 1.270.834,- Kč. Tato dotace byla v plné výši vyčerpána na odpisy budovy ve správě organizace.

DOTACE Z JIHMORAVSKÉHO KRAJE V KČ – PEČOVATELSKÁ SLUŽBA, DENNÍ STACIONÁŘ, OSOBNÍ ASISTENCE, AZYLOVÝ DŮM, SOCIÁLNĚ AKTIVIZAČNÍ SLUŽBY

Název účtu	Číslo účtu	Stav na účtu
Přijaté zálohy na dotace od 1.1.	374 030	440.200,00
Zúčtování zálohy	374 030	440.200,00
Skutečné náklady od 1.1.	tř. 5	440.200,00
Výnosy z nároků na dotaci (max. do výše zálohy na dané období)	672 300	440.200,00
VH z prostředků JMK		0,00

V roce 2022 bylo CSS příjemcem dotace z Jihomoravského kraje poskytnuté dle § 105 zákona č. 108/2006 Sb., o sociálních službách, ve znění pozdějších předpisů (dále jen „zákon o sociálních službách“) v celkové výši 440.200,00 Kč.

Dotace byla poskytnuta pro služby:

- Pečovatelská služba 257.500,00 Kč
- Denní stacionáře 80.600,00 Kč
- Osobní asistence 29.100,00 Kč
- Azylový dům 26.500,00 Kč
- Sociálně aktivizační služby pro rodiny s dětmi 46.500,00 Kč

Všechny finanční prostředky byly v průběhu roku 2022 vyčerpány na mzdy a zákonné odvody.

FINANČNÍ PODPORA JIHMORAVSKÉHO KRAJE, FONDY EU – AZYLOVÉ DOMY

Název účtu	Číslo účtu	Stav na účtu
Přijaté účelové dotace	374 060	521.100,00
Zúčtování zálohy	374 060	521.100,00
Skutečné náklady od 1.1.	tř. 5	521.100,00
Výnosy z nároků na dotaci (max. do výše zálohy na dané období)	672 330	521.100,00
VH z prostředků JMK		0,00

CSS obdrželo účelovou neinvestiční podporu z individuálního projektu ESF a v souladu s ustanovením §105 zákona o sociálních službách v celkové výši 521.100,- Kč, z toho pro služby:

- Azylové domy 521.100,00 Kč

Z celkové částky bylo 90% čerpáno na úhradu mzdových nákladů. Zbývající finanční prostředky byly využity především pro úhrady kancelářských potřeb, tonerů, energií a nájmu aj.

**DOTACE Z MINISTERSTVA PRÁCE A SOCIÁLNÍCH VĚCÍ V KČ – PEČOVATELSKÁ SLUŽBA, OSOBNÍ ASISTENCE,
DENNÍ STACIONÁŘ**

Název účtu	Číslo účtu	Stav na účtu
Přijaté zálohy na dotace od 1.1.	374 020	8.899.000,00
Zúčtování zálohy	374 020	8.899.000,00
Skutečné náklady od 1.1.	tř. 5	8.899.000,00
Výnosy z nároků na dotaci (max. do výše zálohy na dané období)	672 400	8.899.000,00
VH z prostředků MPSV		0,00

CSS bylo v roce 2021 také příjemcem dotace dle § 101a) zákona č. 108/2006 Sb., o sociálních službách.

Dotace byla poskytnuta pro služby:

- Pečovatelská služba 4.553.600,00 Kč
- Denní stacionáře 2.195.700,00 Kč
- Osobní asistence 770.600,00 Kč
- Azylový dům 494.300,00 Kč
- Sociálně aktivizační služby 884.800,00 Kč

Všechny tyto finanční prostředky byly v průběhu roku 2022 vyčerpány na mzdy a zákonné odvody.

INVESTIČNÍ DOTACE Z JMK

Název účtu	Číslo účtu	Stav na účtu
Přijaté investiční dotace	374 030	100.000,00
Zúčtování zálohy	374 030	100.000,00
Skutečné náklady	tř. 5	100.000,00
Výnosy z nároků na dotaci (max. do výše zálohy na dané období)	672 300	100.000,00
Vratka		0,00

Organizace obdržela v rámci účelové investiční finanční podpory z rozpočtu poskytovatele dotaci na realizaci projektu Zajištění klimatizace v péčových službách CSS Kyjov ve výši 100.000,00 Kč. Tato dotace byla použita na nákup klimatizací v denních stacionářích a kancelářích pečovatelské služby.

NEINVESTIČNÍ DOTACE Z JMK

Název účtu	Číslo účtu	Stav na účtu
Přijaté neinvestiční dotace	374 030	50.000,00
Vratka		0,00

Organizace obdržela v rámci účelové neinvestiční finanční podpory z rozpočtu poskytovatele dotaci na realizaci projektu Modernizace a obnova vybavení v péčových službách CSS Kyjov ve výši 50.000,00 Kč. Z dotace budou v roce 2023 zakoupeny čtečky čárových kódů, Audio Kit Bluetooth, termojdlonosiče včetně košů, mobilní telefony pro pečovatelky.

DOTACE MPSV ČR – DOTACE NA ZAJIŠTĚNÍ POMOCI A PÉČE O OBYVATELE UKRAJINY

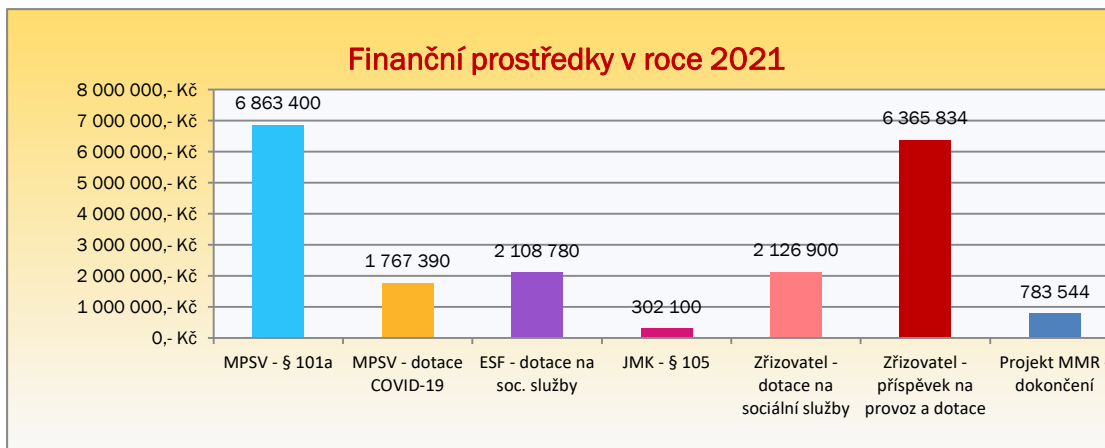
Název	Číslo účtu	Výše dotace
Přijaté dotace	374 070	124.000,00
Vratka		0,00

V souladu s podmínkami uvedenými ve „Vyhlášení Mimořádného dotačního řízení v roce 2022 na zajištění pomoci a péče o obyvatele Ukrajiny přicházející do České republiky v důsledku války s Ruskou federací“ obdržela organizace dotaci ve výši 124.000,00Kč. Tato dotace byla použita na nákup mrazáků a mrazících boxů, regálů a plošinových vozíků, které jsou používány na uchovávání a přepravu potravin pro obyvatele z Ukrajiny. Taktéž byly z dotace částečně financovány mzdy pracovníků a pohonné hmoty.

POSKYTNUTÉ FINANČNÍ PROSTŘEDKY V ROCE 2022 CELKEM

Název účtu	Stav na účtu
Dotace na poskytování sociálních služeb od zřizovatele	2.126.800,00
Provozní dotace zřizovatele (sociální služby včetně DPS)	4.823.000,00
Odpisy dle schváleného příspěvku	1.273.284,00
Dotace JMK dle § 105	440.200,00
Investiční + neinvestiční finanční podpora JMK – Individuální dotace JMK	150.000,00
Dotace z ESF dle § 105 AD	521.100,00
Dotace MPSV dle § 101a	8.899.000,00
Dotace MPSV na zajištění pomoci a péče o obyvatele Ukrajiny	124.000,00
Celkem	18.357.384,00

Graf č. 17



3.6 AUTOPROVOZ

Organizace v majetku eviduje šest osobních automobilů, které jsou využívány zaměstnanci při poskytování sociálních služeb v domácnostech uživatelů, k rozvozu obědů mimo budovu DPS, k přepravě uživatelů k lékařům a do jiných zařízení dle jejich potřeb.

Pečovatelská služba využívá vozidla VW Caddy pro převoz obědů a doprovody uživatel k lékařům, pro potřebu pečovatelek slouží vůz Škoda CITIGO.

Sociálně aktivizační služby pro rodiny s dětmi používají pro svou dopravu vozidlo Škoda Fabia.

Automobil Citroen Berlingo je vybaven plošinou pro převoz uživatelů se sníženou schopností pohybu a je využíván k doprovodům imobilních uživatelů do zdravotnických a jiných zařízení, zejm. slouží pro službu Osobní asistence.

Druhý automobil Citroen Berlingo, zakoupený z projektu, je vybaven otočným sedadlem spolujezdce pro lepší nastupování a plošinou pro převoz imobilních uživatelů. Toto vozidlo slouží uživatelům denního stacionáře na dovozy uživatel do služby a na výlety a pečovatelskou službou je využíván zejm. k převozu uživatel k lékaři.

Pro potřeby pečovatelské služby nám byl v roce 2022 firmou Kompakt s.r.o. Poděbrady na pět let zdarma zapůjčen vůz Dacia Lodgy.

Typ vozidla	SPZ	Rok výroby	Ujeté km 2022	Ujeté km celkem
VW Caddy Maxi	9B0 2005	2013	10 429	83 278
VW Caddy Maxi	9B0 4032	2014	5 999	81 945
Citroen Berlingo	9B1 8250	2015	10 290	34 905
Škoda CITIGO	1B3 2713	2017	16 136	57 009
Škoda Fabia	1BZ 3262	2018	8 552	24 919
Citroen Berlingo	2BD 1581	2020	3 352	6 513
Dacia Lodgy	5SZ 3689	2022	2 911	3 181

3.7 MAJETEK

Organizace pořídila pro zkvalitnění služeb majetek, jehož nákup vycházel z potřeb a požadavků sociálních služeb.

Majetek	Skupina	Zařazení	Vyřazení
Drobný dlouhodobý nehmotný majetek	018	0,00	0,00
Dlouhodobý hmotný majetek – odpisovaný	022	0,00	0,00
Dlouhodobý drobný hmotný majetek	028	313.050,23	33.647,00

Dlouhodobý hmotný majetek – odpisovaný

V roce 2022 nebyl zakoupen žádný dlouhodobý majetek.

Dlouhodobý drobný hmotný majetek

Z mimořádné dotace na zajištění pomoci a péče o obyvatele Ukrajiny přicházející do České republiky v důsledku války s Ruskou federací byly zakoupeny mrazicí boxy, mrazničky, regály a plošinové vozíky. Dále byla zakoupena bezpečnostní kamera pro vchod D, tiskárny, pračka a lednice na Azylový dům, polohovací lůžka + matrace a další drobný majetek nezbytný pro chod služeb.

V roce 2022 byl vyřazen majetek v celkové výši 33.647,00 Kč - nefunkční notebook, televizor a šplhací věž.

3.8 INVENTARIZACE

K 31. 12. 2022 v organizaci proběhla inventarizace dlouhodobého majetku, pokladní hotovosti, zůstatku na bankovních účtech a veškerých pohledávek a závazků. Byla provedena dokladová a fyzická inventarizace. Podrobná inventarizace všech inventarizačních účtů je uložena v kanceláři organizace.

3.9 VÝHODNOCENÍ KONTROLNÍ ČINNOSTI

V organizaci je vytvořen funkční systém vnitřní kontroly. Dle vnitřní směrnice byla pověřena výkonem funkce příkazce operace ředitelka PhDr. Jana Trnečková. Správcem rozpočtu a hlavní účetní byla pověřena účetní organizace Ivana Vítková. Hlavními cíli finanční kontroly je prověřovat dodržování obecně závazných právních předpisů a opatření vydaných zřizovatelem.

Je zabezpečeno hospodárné, efektivní a účelné nakládání s veřejnými prostředky a kontrola veřejných výdajů. Je zajištěna funkční předběžná, průběžná a následná řídicí kontrola v souladu s ustanovení § 26 a 27 zákona 320/2001 Sb. o finanční kontrole ve veřejné správě.

Při provádění předběžné kontroly výnosů a nákladů byla vždy kontrolována úplnost podkladů k připravovaným operacím a soulad se schváleným rozpočtem. U průběžné kontroly bylo kontrolováno, zda jednotlivé operace proběhly v souladu s právními předpisy, účetními předpisy a vnitřními předpisy organizace. Při následné kontrole bylo prověřováno, zda byly provedené operace v souladu s právními předpisy a předpisy organizace a zda splňují kritéria hospodárnosti, účelnosti a efektivnosti. Při žádné z výše uvedených kontrol nebyly zjištěny žádné závažné nedostatky.

Vnitřní kontroly probíhaly namátkově v průběhu roku a nebyly shledány větší nedostatky. Zjištěné závady byly ihned odstraněny nebo byla sjednána okamžitá náprava.

Kontroly externími kontrolními orgány za rok 2022

- 1) Krajská hygienická stanice JMK se sídlem v Brně, kontrola dne 25.3.2022
Předmětem kontroly bylo dodržování hygienických požadavků na stravovací služby a zásady osobní a provozní hygieny ve výdejně DPS, dodržování teploty u výdeje jídel, vybavení jídelny a směrnice k systému kritických bodů. Při kontrole nebyly zjištěny žádné nedostatky.
- 2) Jihomoravský kraj, Krajský úřad JMK, odbor sociálních věcí, Brno, kontrola dne 15.6.2022
Předmětem kontroly bylo prověření uskutečňovaných operací při hospodaření s veřejnými prostředky v rámci realizace individuálního projektu „Podpora vybraných sociálních služeb na území Jihomoravského kraje“ u služby sociální prevence azylové domy. Při kontrole nebyly zjištěny nedostatky.
- 3) Jihomoravský kraj, Krajský úřad JMK, odbor sociálních věcí, Brno, kontrola dne 6.12.2022
Předmětem kontroly bylo prověření uskutečňovaných operací při hospodaření s veřejnými prostředky při realizaci činnosti organizace CSS Kyjov pro registrované služby – Pečovatelská služba, Osobní asistence a Denní stacionář. Při kontrole nebyly zjištěny nedostatky.

3.10 DOPLŇKOVÁ ČINNOST

V rámci doplňkové činnosti organizace pronajímá prostory kotelny společnosti Teplo Kyjov spol. s r.o., prostory kanceláře a skladu organizaci Svaz tělesně postižených Hodonín a prostory kanceláře organizaci Centrum pro sluchově postižené Hodonínsko. Organizace poskytují své služby všem obyvatelům Kyjovska. Pro hosty a návštěvy obyvatel Domu s pečovatelskou službou jsou k dispozici dva dvoulůžkové pokoje. Organizace nabízí možnost zapůjčení kompenzačních pomůcek pro obyvatele Kyjovska. Obyvatelé DPS mohou v rámci doplňkové činnosti využít služeb údržbáře pro drobné opravy v nájemních bytech. Uživatelé i veřejnost z řad seniorů mohou využívat také služby pedikérky.

V roce 2022 bylo v rámci doplňkové činnosti dosaženo kladného hospodářského výsledku. Čerpání rozpočtu doplňkové činnosti je součástí Zprávy o činnosti a hospodaření za rok 2022 jako příloha č. 2.

3.11 POJIŠTNÉ UDÁLOSTI, STÍŽNOSTI, INFORMACE DLE Z. Č. 106/1999 ŠB., O SVOBODNÉM PŘÍSTUPU K INFORMACÍM

POJIŠTNÉ UDÁLOSTI - v roce 2022 nebyly řešeny žádné pojistné události.

STÍŽNOSTI - organizace nevidovala žádné stížnosti na poskytování sociálních služeb a jejich kvalitu.

POSKYTOVÁNÍ INFORMACÍ PODLE ZÁKONA Č. 106/1999 SB., O SVOBODNÉM PŘÍSTUPU K INFORMACÍM - dle zákona č. 106/1999 Sb., o svobodném přístupu k informacím nevidovala organizace v roce 2022 žádnou žádost

3.12 DÁRCI A SPONZOŘI

I v roce 2022 byla naše organizace podpořena dary, šlo o věcné dary – oblečení a hračky pro děti z Azylového domu nebo z rodin sociálně slabých v rámci ORP Kyjov.

Ke konci roku jsme si opět rádi přivezli dárky z Hustopečí a Kyjova v rámci akce „Krabice od bot“. Dárky byly rozdány dětem ze sociálně slabých rodin a z azylového domu.

V prosinci jsme obdrželi finanční prostředky z individuálních projektů JMK na zabudování klimatizačních jednotek do Denního stacionáře a Pečovatelské služby v částce 100 tis. Kč. Další finanční prostředky ve výši 50 tis. Kč, které jsme získali koncem roku, byly přesunuty do první poloviny roku 2023. Z těchto prostředků budou zakoupeny jídlonosiče a koše na jídlonosiče, čtečky čárových kódů, mobilní telefony a dovybavení relaxační místnosti Denního stacionáře o kompenzační pomůcky.

Za dary a podporu všem děkujeme!



Na zpracování Zprávy o činnosti a hospodaření za rok 2022 se podíleli tito zaměstnanci:

PhDr. Jana Trnečková
Ivana Vítková
Jaroslava Krpalová
Anna Mandátová
Bc. Marcela Prchalová, DiS.
Mgr. Alena Kožíková
Mgr. Simona Čáslavová
Mgr. Kristýna Scorvanová
Mgr. Bc. Jitka Obrová, DiS.

V Kyjově dne 23.2.2023

Centrum sociálních služeb Kyjov
příspěvková organizace města Kyjova
třída Palackého 67/7
697 01 Kyjov

e-mail: info@css-kyjov.cz
web: www.css-kyjov.cz

Č. telefonu: 518 612 260
IČ organizace: 61392979

Čerpání rozpočtu leden – prosinec 2022

HLAVNÍ ČINNOST

Položka	účet	CELKEM		
		rozpočet		
		schválený	upravený	čerpání
CELKOVÉ NÁKLADY		22 957 938	22 454 096	22 734 804
Materiál	501	608 000	544 500	541 431
Energie	502	929 000	630 842	591 725
Neskladové dodávky	503	129 000	171 500	168 483
Opravy celkem	511	775 000	466 500	418 981
Cestovné	512100	22 000	8 500	6 312
Náklady na reprezentaci	513100	15 000	16 000	15 466
Ostatní služby	518	545 000	560 500	554 557
Mzdové náklady	521	12 957 946	13 085 346	13 154 255
Zákonné pojištění	524	4 352 746	4 092 809	4 307 874
Zákonné poj.Kooperativa	525100	54 087	54 622	52 163
Zákonné soc. nákl.	527	877 559	788 707	718 018
Silniční daň	531000	0	0	0
Poplatky, pokuty	538+542	0	400	310
Ostatní náklady	549	100 000	63 000	66 204
Odpisy celkem	551	1 572 600	1 572 600	1 723 344
Nákl. z DHM a DNM celkem	558	20 000	398 270	418 680
Úroky	562	0	0	0
CELKOVÉ VÝNOSY		22 486 400	22 156 735	22 720 824
Tržby za služby	602	3 400 000	3 885 000	4 077 557
Čerpání fondů	648	350 000	350 000	303 156
Ostatní výnosy	649	0	44 776	44 776
Dotace celkem	672	18 736	17 921 735	18 295 335
z toho				
Dotace město služby	672100	2 126 800	2 126 800	2 126 800
Dotace město provoz	672110	4 260 000	4 523 000	4 823 000
Dotace odpisy město	672200	1 278 000	1 273 284	1 273 284
Dotace JMK § 105	672300	440 200	440 200	590 200
Dotace z MPSV § 101a	672400	9 860 300	8 899 000	8 899 000
Dotace z MPSV Ukrajina	672400	0	124 000	124 000
Dotace IP z ESF AD	672330	521 100	521 100	521 100
OSSZ – refundace mzdy	672300	0	14 351	14 351
HV - Hlavní činnost		- 471 538	- 297 361	- 13 980
HV - Doplnková činnost		69 658	980	61 158
Hospodářský výsledek organizace		- 401 880	- 296 381	47 178

Čerpání rozpočtu leden – prosinec 2022

DOPLŇKOVÁ ČINNOST

Název položky	Účet	Rozpočet		
		schválený	upravený	čerpání
NÁKLADY DOPLŇKOVÉ ČINNOSTI		394 982	383 324	315 881
Materiál	501	20 000	12 000	11 301
Spotřeba energie	502	38 400	26 400	16 334
Služby	518	3 000	3 000	1 325
Osobní náklady	52.	333 582	341 924	286 920

Název položky	Účet	Rozpočet		
		schválený	upravený	čerpání
VÝNOSY DOPLŇKOVÉ ČINNOSTI		464 640	384 304	377 039
Výnosy z pronájmu a ubytování	602	137 640	134 304	112 428
Výnosy pedikúra	602	290 000	210 000	205 780
Kompenzační pomůcky	602	32 000	35 000	33 105
Kopírování	602	0	0	0
Údržbářské práce	602	5 000	5 000	1 750

HV - DOPLŇKOVÁ ČINNOST		69 658	980	61 158
-------------------------------	--	---------------	------------	---------------